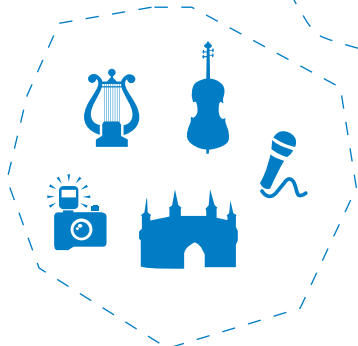
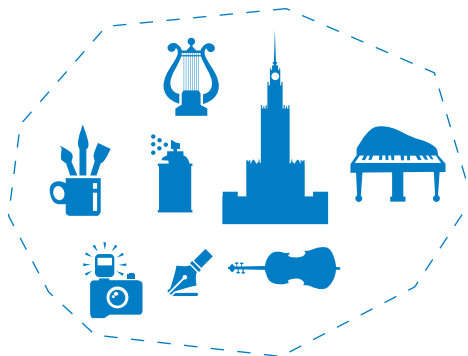
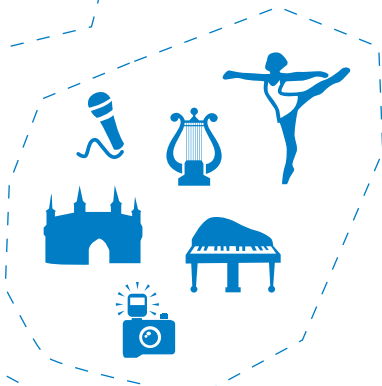
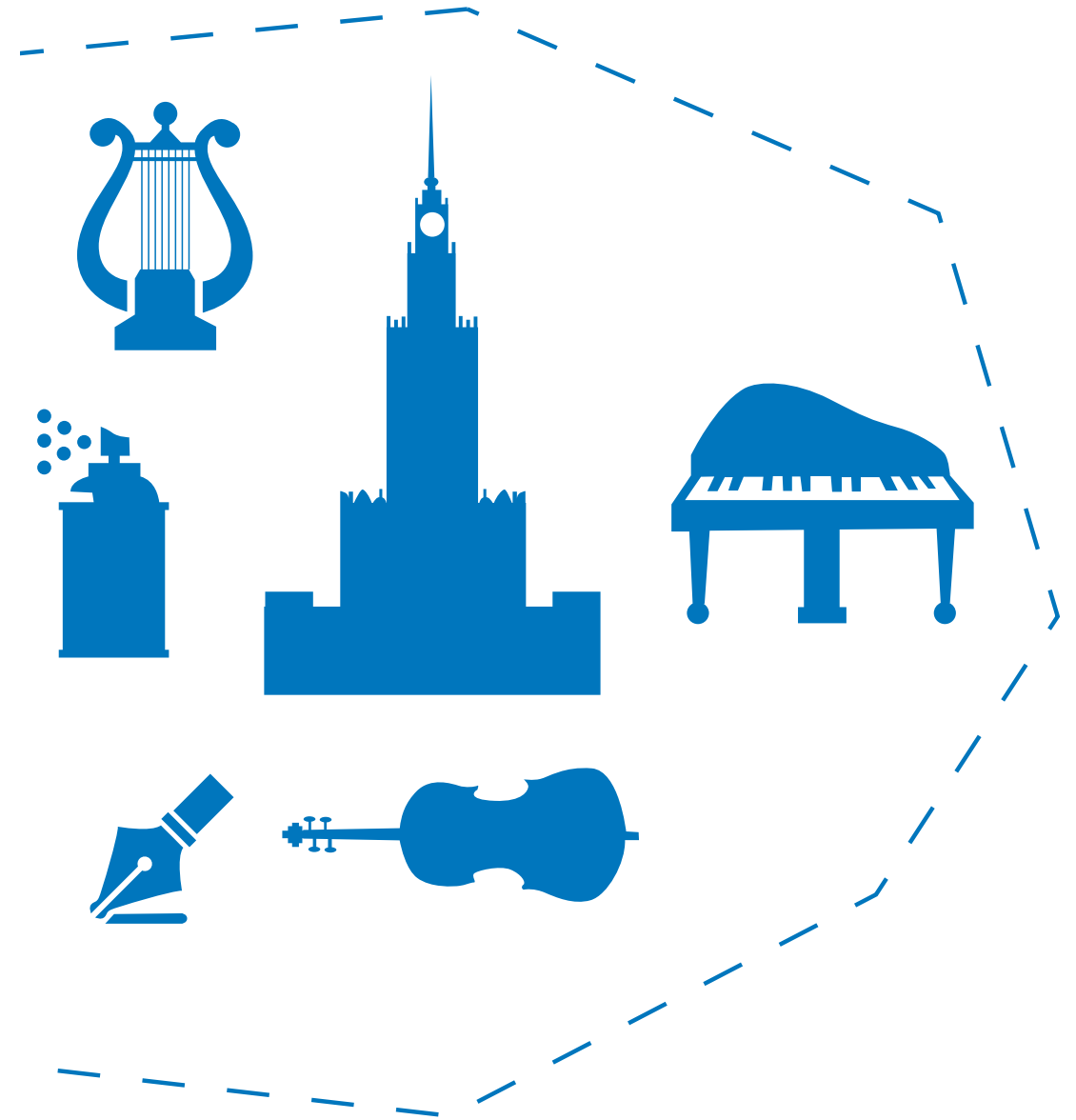


Pod lupą:
**EUROPEJSKIE SIECI
WSPÓŁPRACY KULTURALNEJ
W PRAKTYCE**





Pod lupą:
**Europejskie sieci
współpracy kulturalnej
w praktyce**

Wydawca: Punkt Kontaktowy ds. Kultury, Instytut Adama Mickiewicza
Redakcja: Anna Hieropolitańska, Kamila Rola
Korekta: Katarzyna Bury-Słabicka
Projekt i skład: Printomato
Copyright by Punkt Kontaktowy ds. Kultury, Instytut Adama Mickiewicza

Wydawca serdecznie dziękuje właścicielom materiałów graficznych za ich udostępnienie na potrzeby tej publikacji.

Wydanie: grudzień 2012, Warszawa
ISBN 978-83-60263-28-0



Punkt Kontaktowy ds. Kultury
pkk@iam.pl
www.program-kultura.eu



Instytut Adama Mickiewicza
www.iam.pl
www.culture.pl



Kultura

Dyrekcja Generalna ds. Edukacji i Kultury Komisji Europejskiej
ec.europa.eu/culture/index_en.htm



Agencja Wykonawcza ds. Edukacji, Kultury i Sektora Audiowizualnego
eacea.ec.europa.eu/culture/index_en.php

Ten projekt został zrealizowany przy wsparciu finansowym Komisji Europejskiej w ramach Programu Kultura 2007-2013. Publikacja odzwierciedla jedynie stanowisko jej autorów i Komisja Europejska nie ponosi odpowiedzialności za umieszczoną w niej zawartość merytoryczną.

Spis treści



Wstęp **5**



Sieci współpracy kulturalnej
- czym są, jak powstają i działają? **7**



Polskie instytucje i organizacje
w międzynarodowych sieciach – wybrane przykłady **15**



O tym, jak Fundacja Theatrum Gedanense
stworzyła Europejską Sieć Festiwalu Szekspirowskich **31**



Sieciowanie? Fabryka Sztuki gorąco poleca! **39**



Lista wybranych sieci kulturalnych w Europie **47**



Wstęp

Podczas Europejskiego Kongresu Kultury we Wrocławiu w 2011 roku Jean-Pierre Deru, mówiąc o kształtowaniu się sieci współpracy kulturalnej, stwierdził, że stają się one „niezbędnym narzędziem na poziomie unijnym i międzynarodowym, okazują się bardziej elastyczne, a poziom motywacji ich członków jest wyższy niż w bardziej tradycyjnych kanałach współpracy kulturalnej”. Sieci uznaje się za powszechną i otwartą formę działania, płaszczyznę wymiany doświadczeń, tworzenia inspiracji i realizacji wspólnych pomysłów. Takie międzynarodowe stowarzyszenia mogą też przyczyniać się do kształtowania polityki kulturalnej dzięki wzajemnemu wsparciu i solidarności zarówno na poziomie lokalnym, jak i międzynarodowym.

Chociaż zjawisko powstawania sieci znane jest od kilkudziesięciu lat, to w ostatnim czasie nabiera nowego znaczenia dla europejskiego środowiska kulturalnego. Analizując program Kreatywna Europa dla kultury i sektorów kreatywnych na lata 2014-2020, dostrzegliśmy, że jednym z obszarów finansowanych przez Komisję Europejską ma być właśnie działalność europejskich sieci organizacji kulturalnych. Dlatego też postanowiliśmy zebrać najważniejsze informacje i usystematyzować wiedzę na temat istniejących stowarzyszeń tego typu, zastanowić się nad ich funkcjonowaniem oraz omówić wybrane przykłady i dobre praktyki w zakresie tworzenia takich struktur i uczestniczenia w ich życiu. Chcielibyśmy, aby ta publikacja była nie tylko źródłem informacji, ale również stała się impulsem dla polskich instytucji i organizacji do podjęcia współpracy z istniejącymi sieciami, a także do kreowania nowych przestrzeni działań kulturalnych na poziomie europejskim.

Serdecznie dziękujemy Autorom tekstów, którzy podzielili się z nami swoją wiedzą i cennym doświadczeniem, za zaangażowanie i czas poświęcony na współtworzenie tej publikacji.

Punkt Kontaktowy ds. Kultury



fot. Printomato



SIECI WSPÓLPRACY KULTURALNEJ – CZYM SĄ, JAK POWSTAJĄ I DZIAŁAJĄ?

Małgorzata Sternal



Europejskie sieci współpracy kulturalnej

Współpraca kulturalna w Europie ma wieloletnią tradycję i niezwykle szeroki wachlarz form ukształtowanych przez dziesięciolecia wspólnej działalności. W drugiej połowie XX wieku na ich model wpływały warunki geograficzne, polityczne i społeczne w poszczególnych państwach, a także tworzenie i poszerzanie europejskiej wspólnoty politycznej i gospodarczej. Obok międzynarodowej współpracy, a raczej wymiany kulturalnej koordynowanej przez stosowne ministerstwa, stanowiącej istotne narzędzie dyplomacji, w latach 80-tych XX wieku nastąpiła intensyfikacja działań znanych właściwie od wieków, ale w tym właśnie czasie przyjmujących nową postać. Kontakty artystów, naukowców i profesjonalistów ponad narodowymi podziałami i poza sztywnymi ramami wyznaczonymi przez relacje międzypaństwowe nie były niczym nowym, jednak powstawanie organizacji, które dziś nazywamy europejskimi sieciami kulturalnymi, zapoczątkowało inne podejście do kwestii współpracy. Autorzy przygotowanego na zlecenie Komisji Europejskiej raportu z badań nad europejską współpracą kulturalną¹ zaznaczyli, że zakres i treść współdziałania wyznaczone są obecnie przez „wielostronny przepływ projektów i inicjatyw realizowanych przez artystów indywidualnych, organizacje non-profit, lokalne muzea, teatry i grupy artystyczne, agencje artystyczne, samorządy lokalne i regionalne, jak również przez rządy państw oraz instytucje kulturalne bezpośrednio im podlegające”², podkreślając tym samym wzrastające znaczenie międzynarodowych organizacji kulturalnych należących do trzeciego sektora. Zostało ono oficjalnie potwierdzone w Rezolucji Ministrów Kultury Wspólnoty Europejskiej z 14 listopada 1991 r.³, w której – biorąc pod uwagę fakt, że rosnąca świadomość przynależności do Unii Europejskiej doprowadziła do powiększenia liczby europejskich sieci łączących pozarządowe organizacje kulturalne – ministrowie podkreślają znaczenie sieci dla współpracy kulturalnej oraz konieczność zachęcania organizacji kulturalnych we własnych krajach do tego rodzaju kooperacji, a także rozważenia przez Komisję Europejską roli, jaką sieci mogą odgrywać w przyszłych działaniach Wspólnoty.

W tym czasie wiele sieci miało już za sobą kilkuletnie okresy działalności. Impulsem do powstawania takich stowarzyszeń było dostrzeżenie wspólnych problemów, związanych np. z rozwojem danej dziedziny sztuki czy aktywności kulturalnej i chęć wspólnego poszukiwania rozwiązań.

Sieć jako typ organizacji

Angielskie słowo *network* można najprościej rozumieć jako grupę osób pozostających ze sobą w interakcji. Niezależnie od wielu odcieni znaczeniowych terminów *network* i *networking* możemy

uznać, że *cultural network* to organizacja osób i/lub instytucji o podobnych zainteresowaniach zawodowych lub zbliżonej roli pełnionej we własnym środowisku kulturalnym czy danej dziedzinie sztuki. Europejskie sieci kulturalne działają ponad granicami państwowymi, przyjmując najczęściej formę prawną stowarzyszenia zarejestrowanego w jednym z europejskich krajów. Za typową cechą sieci w początkowym okresie rozwoju uważa się ich ewolucyjny i elastyczny charakter, nieformalność działania jako struktur „wylaniających się” (*emergent structures*)⁴. Zdecydowana większość sieci aktywnych na forum europejskim to obecnie stabilne i dojrzałe organizacje, mające klarowne deklaracje misji, statuty, procedury podejmowania decyzji, grupy robocze itd. Nie zmienia to faktu, że istotnymi cechami wielu owych stowarzyszeń pozostają innowacyjność i elastyczność wynikające ze stopnia zaangażowania poszczególnych członków sieci, rodzaju podejmowanych projektów, a przede wszystkim gotowość do reakcji na zmiany w sektorze kultury. Szerokie spektrum wiedzy, umiejętności i doświadczenia prezentowane przez organizacje członkowskie oraz fakt, że sieci są mostem pomiędzy podstawowymi ogniwami sektora kultury (indywidualnymi artystami, animatorami, organizacjami trzeciego sektora) a instytucjami międzynarodowymi, sprawia, iż stowarzyszenia te stały się niezbędnym narzędziem wpływania na politykę kulturalną na poziomie UE⁵, pozostając jednocześnie podstawową „infrastrukturą komunikacyjną współpracy kulturalnej”⁶.

Najważniejsze cechy organizacyjne sieci to⁷:

- mocne relacje interpersonalne wykraczające poza kwestie czysto kompetencyjne,
- niehierarchiczne relacje,
- otwartość na rozwój i zmianę,
- innowacyjność struktur i działań, która jest wyróżnikiem organizacji sieciowych.

Sieci kulturalne są strukturami o niewielkim stopniu sformalizowania, ulegającymi ciągłemu rozwojowi – głównie dzięki przyjmowaniu nowych członków. Kolejne wyróżniki owych stowarzyszeń to możliwość uczestniczenia w nich w dowolnie intensywny sposób oraz fakt, że zwykle przynoszą one swoim członkom korzyści w sferze szeroko pojętego rozwoju zawodowego.

Czym sieci różnią się od siebie?

Sama istota sieci utrudnia przeprowadzenie wyraźnej klasyfikacji, tym niemniej da się zastosować kilka kryteriów pozwalających wyodrębnić grupy stowarzyszeń o zbliżonym charakterze. Pewne wyznaczniki są niejako „techniczne” - np. łatwo można rozróżnić sieci pod względem wielkości

¹ Report on the state of cultural cooperation in Europe (2003), EFAH-Interarts, http://ec.europa.eu/culture/pdf/doc942_en.pdf

² ibidem, s.ix

³ Resolution of the Council and the Ministers of Culture on Cultural Networks (91/C 314/01), <http://eur-lex.europa.eu/LexUriServ/LexUriServ.do?uri=CELEX:41991X1205:EN:NOT>

⁴ Judith Staines, (1996) *Network Solutions for Cultural Cooperation in Europe*, <http://www.creativeideasbank.eu/wp-content/uploads/2012/10/NETWORK-SOLUTIONS-FOR-CULTURAL-COOPERATION-IN-EUROPE.pdf>

⁵ Jean Pierre Deru, (2011) *Kształtowanie się sieci współpracy kulturalnej w Europie: wyzwania i trendy*, http://www.culturecongress.eu/ngo/ngo_bestpractice_deru

⁶ http://www.efah.org/components/docs/networks_ngo_4.pdf

⁷ Gudrun Pehn, (1999) *Networking Culture. The role of European cultural networks*, Council of Europe Publishing, s. 29.



(liczby organizacji członkowskich), co wynika przeważnie ze stopnia specjalizacji ich działalności tematycznej, która zresztą też jest czytelnym kryterium – stowarzyszenia dzieli się wówczas według merytorycznego obszaru działania, dziedziny będącej polem ich aktywności badawczej lub praktycznej (dziedzictwo, muzyka, teatr, architektura itd.). Ze stopniem specjalizacji wiąże się często wyróżnik typu kategoria zrzeszonych w stowarzyszeniu uczestników – do wielu sieci mogą należeć tylko organizacje i to określonego rodzaju, np. jedynie uczelnie, co wiąże się z wykluczeniem członkostwa między innymi indywidualnego. Z kolei niektóre międzynarodowe organizacje przyjmują członków indywidualnych wyłącznie wtedy, gdy spełniają oni określone kryteria zawodowe (np. muzealnicy, bibliotekarze, nauczyciele gry na fortepianie itd.). Sieci można podzielić też według podstawowego impulsu, który doprowadził do ich powstania. Dla zdecydowanej większości takich stowarzyszeń początkiem działalności było „oddolne” dostrzeżenie potrzeb danego środowiska artystycznego czy kulturalnego. Jednak istnieją również sieci założone przez ministerstwa czy instytucje międzynarodowe w odpowiedzi na potrzeby zdefiniowane przez priorytety inicjatora. Tu często lista członków tworzona jest niejako odgórnie, co wprawdzie wiąże się czasem z negatywnym wpływem na indywidualną motywację do współpracy w ramach stowarzyszenia, jednak równocześnie zapewnia mu względną stabilność.

Innego rodzaju klasyfikacja dotyczy zasadniczego celu i sposobu działania sieci. Najwięcej z nich przedstawia swoją rolę jako bycie „platformą wymiany wiedzy, doświadczenia, metodologii” (np. ENCATC) oraz „tworzenie możliwości rozwoju” (ELIA). Dzięki organizowaniu spotkań, debat, konferencji, szkoleń, warsztatów itd. wiele sieci działa jako płaszczyzna współpracy i rozwoju zawodowego. Inną wyraźną grupę stanowią stowarzyszenia, których główne zadanie stanowi rzecznictwo (*advocacy*) – za najważniejszego jej przedstawiciela bez wątpienia należy uznać *Culture Action Europe*, ale podobną rolę pełnią też *Europa Nostra* czy EBLIDA. Są one ważnym głosem środowiska na forum instytucji europejskich, orędując za wprowadzaniem rozwiązań prawnych i finansowych korzystnych dla sektora kultury w Europie. Kolejny typ sieci reprezentują międzynarodowe organizacje profesjonalistów, przyjmujące jedynie przedstawicieli określonych grup zawodowych, legitymujących się stosownymi kwalifikacjami, np. architektów czy bibliotekarzy. Całkowicie odmiennie funkcjonują dostępne dla wszystkich sieci informacyjne, których celem jest zbieranie za pomocą organizacji członkowskich informacji na wybrany temat oraz publikowanie ich. To typ stowarzyszenia służącego nie tyle własnym członkom, co osobom i organizacjom pozostającym poza ich ścisłym gronem (*On the Move*).

Dlaczego i jak współpracować w sieci?

Sieci spełniają różnorodne funkcje, ale najistotniejsze niezmiennie pozostaje stymulacja rozwoju, umożliwianie doskonalenia profesjonalnego osobom i organizacjom członkowskim, dzięki ułatwianiu bezpośrednich kontaktów. Członkowie sieci od lat podkreślają, że mimo rewolucji komunikacyjnej, związanej między innymi z popularyzacją internetu i forów wymiany myśli,



bezpośrednie spotkanie i wynikająca zeń inspiracja nie dają się zastąpić przez nawet bardzo wyrafinowane środki komunikacji, włączając w to media społeczne.

Korzyści, które zazwyczaj wskazywane są przez uczestników współpracy w sieciach, obejmują: możliwości poszerzonej promocji własnej organizacji, dostęp do określonych zasobów (kontaktów zawodowych, wiedzy, szkoleń, czasem finansowania), inspirację do działań nowego typu, przenoszenie na własny grunt dobrych praktyk wypracowanych przez inne organizacje, zdobywanie praktycznych umiejętności realizacji projektów międzynarodowych, sposobność znalezienia stosownych partnerów do projektów europejskich, przekształcanie relacji lokalnych na skutek partnerstwa międzynarodowego, wreszcie - wzajemne wsparcie, co wydaje się szczególnie istotne w przypadku artystów indywidualnych, niezależnych menedżerów czy niewielkich organizacji.

Te wszystkie korzyści nie przychodzą łatwo. Czasem dość jednostronnie spogląda się na działania w sieci, dostrzegając jedynie pozytywne aspekty. Nie wolno jednak zapominać, że udział w sieciach wiąże się z zaangażowaniem konkretnych zasobów: czasu, energii i środków finansowych. Opłaty członkowskie mogą wynosić od kilkudziesięciu do kilkuset euro, a w przypadku sieci gromadzących wielkie organizacje lub samorządy sięgają kilku tysięcy euro rocznie. Dodatkowo absolutnie konieczne jest zarezerwowanie odpowiednich środków na udział w bezpośrednich spotkaniach z partnerami minimum raz w roku, bez których nie sposób mówić o realnej współpracy. Niejednokrotnie organizacje stać na opłacanie składek, ale brakuje im prawdziwej chęci zainwestowania energii w poznawanie innych członków stowarzyszenia. Współdziałanie wymaga zaufania, które trudno zbudować tylko za pośrednictwem komunikacji elektronicznej, nie da się bowiem czerpać z bogactwa sieci bez własnego zaangażowania w rozwój jej działań.

Jaka przyszłość dla współpracy w sieciach?

Część trudności, z jakimi borykają się sieci, znana jest od lat i wynika z samego charakteru tych organizacji. Ich międzynarodowy status, brak zakorzenienia i znaczenia lokalnego zamyka niejako drogę do wymiernego wsparcia (organizacyjnego i finansowego) przez lokalne rządy czy samorządy. Utrzymanie się organizacji zależy od dwóch podstawowych źródeł – opłat członkowskich, które nie mogą być zbyt wysokie, by nie wykluczać mniej zamożnych, oraz dotacji na realizację projektów. Uzyskanie finansowania ze źródeł zewnętrznych utrudniają problemy ewaluacyjne – nie mamy tu przecież do czynienia z konkretnymi produktami, a niełatwo jest poddawać ocenie tak niewymierną korzyść, jak ułatwienie procesu współpracy.

Innego rodzaju trudności wynikają – paradoksalnie – ze stałego rozszerzania sieci. Przyjmowanie wielu nowych członków o zróżnicowanych charakterystykach z jednej strony wzbogaca zasoby wiedzy i doświadczenia stowarzyszenia, z drugiej zaś – prowadzi do rozmywania się profilu, utraty wyrazistości i koncentracji. Przy rozrastających się organizacjach sieciowych mnożą się również problemy operacyjne, na procesy decyzyjne coraz większy wpływ ma biuro/dyrektor stowarzyszenia, a nie wybrany przez członków zarząd. Często krytykuje się też brak myślenia



strategicznego, usprawiedliwanego koniecznością koncentracji na problemach bieżących i planowania w skali roku, gdy finansowanie jest uzależnione od corocznych składek i ewentualnych dotacji.

Mimo tych słabości i zagrożeń sieci pozostają ważnymi aktorami na europejskiej scenie kulturalnej. Ich mocną stroną jest ciągle obecne przekonanie organizacji członkowskich, że wspólny wysiłek przynosi lepsze efekty, zarówno na poziomie lokalnym, jak i międzynarodowym, a typowe dla wielu stowarzyszeń połączenie wymiaru badawczego/teoretycznego i praktycznego stanowi wartość nie do przecenienia dla współczesnych operatorów kultury.

Wypowiedź eksperta zaangażowanego w problematykę współpracy międzynarodowej i działalności w sieciach zwięźle podsumowuje rozważania o potrzebie i sposobie funkcjonowania organizacji sieciowych w kulturze: „Pytałam moich kolegów, co myślą o sytuacji sieci i jaką widzą dla nich przyszłość. Usłyszałam od tych osób, które od lat działają w sieciach, że organizacje te nadal są dla nich inspiracją. Inspiruje ich to, co robią inni, odmienne od własnych sposoby pracy, fakt, że mogą uczyć się od swoich kolegów. Nadal chcą tworzyć wspólny głos środowiska na forum europejskim. Inspiruje ich również wymiana pokoleniowa, chcą budować mosty pomiędzy generacjami profesjonalistów w sektorze kultury. Innowacyjność, innowacyjne narzędzia były zawsze najmocniejszą stroną sieci, wynikającą z bogactwa wiedzy i doświadczenia, jakie wnosili członkowie – i w tym widzę sposób na utrzymanie sieci: osobiste i kolektywne zaangażowanie i odpowiedzialność za organizację, której jestem częścią, a nie tylko postawa „płacę i wymagam”. Właśnie ten zbiorowy wysiłek jest sednem tego, co nazywamy współdziałaniem w sieci” (Lidia Varbanova).⁸

⁸ Wywiad z dr Lidia Varbanovą przeprowadzony w ramach ENCATC 19th Annual Conference, Helsinki 2011, dostępny na: <http://www.youtube.com/watch?v=4QfyYBkxiZO>





Przegląd portfolio w czasie spotkania *Curators' Network* w Budapeszcie, fot. Géza Talabér



POLSKIE INSTYTUCJE I ORGANIZACJE W MIĘDZYNARODOWYCH SIECIACH – WYBRANE PRZYKŁADY

Curators' Network

International Print Network (IPNet)

European Network for Baroque Cultural Heritage (ENBaCH)



Spotkanie *Curators' Network* w Madrycie, fot. Guillermo Gumiel

Wizyta studyjna w archiwum György Lukácsa w czasie spotkania *Curators' Network* w Budapeszcie, fot. Géza Talabér



Curators' Network

Ideą powstania *Curators' Network* było stworzenie efektywnego narzędzia współpracy dla europejskich organizacji kulturalnych. Główne cele sieci to propagowanie twórczości młodych artystów poza ich rodzimymi krajami oraz budowa platformy komunikacji i promocji skracającej dystans między twórcami a kuratorami i instytucjami.

Sieć tworzą:

- Hablar en Arte, Madryt, Hiszpania (lider projektu)
- Studio of Young Artists Association, Budapeszt, Węgry
- Fundacja Sztuk Wizualnych, Kraków, Polska
- Brukenthal National Museum, Sibiu, Rumunia
- Kunsthalle Exergasse, Wiedeń, Austria

Fundacja Sztuk Wizualnych to organizacja pozarządowa powołana w 2001 roku w Krakowie w celu promocji i popularyzacji sztuk wizualnych w Polsce. Głównym polem działalności FSW jest fotografia, a misją - szukanie jej nowych definicji w kontekście sztuki współczesnej, historii i socjologii.

Za najważniejsze przedsięwzięcie kuratorskie Fundacji należy uznać odbywający się co roku festiwal Miesiąc Fotografii w Krakowie. Składają się na niego wystawy autorów fotografii, spotkania z artystami, dyskusje panelowe, projekcje filmowe i koncerty, a także liczne kontakty i nieustanny dialog między publicznością, twórcami i kuratorami.

FSW wierzy również mocno w znaczenie i siłę oddziaływania książek, które pozostają z nami na długo po tym, gdy wystawa została już spakowana, a konferencja zakończona. Dlatego prowadzi także działalność wydawniczą, koncentrując się na publikacjach festiwalowych, książkach z zakresu teorii i historii fotografii oraz popularyzacji materiałów niszowych i kolekcjonerskich.

Fundacja współpracuje z instytucjami kulturalnymi w kraju i zagranicą, jest członkiem międzynarodowych sieci współpracy oraz uczestniczy w wielu wydarzeniach fotograficznych na świecie.

Działania sieci:

Działalność sieci polega na organizacji cyklu międzynarodowych spotkań, w których oprócz członków sieci udział biorą zaproszeni kuratorzy oraz wyłonieni w konkursie artyści. Drugim aspektem działalności jest tworzenie i stałe aktualizowanie bazy dostępnej także dla organizacji i fachowców spoza stowarzyszenia.

Każda impreza składa się z trzech części: przeglądu portfolio wybranych twórców z kraju gospodarza, spotkań umożliwiających dzielenie się doświadczeniami (targi wiedzy, prezentacje, wykłady) oraz wizyt studyjnych w najbardziej dynamicznych instytucjach kulturalnych w danym mieście. W czerwcu 2013 roku zaplanowana została wystawa zbiorowa wybranych artystów ze wszystkich 5 krajów członkowskich. Strona internetowa, której główny moduł stanowi baza danych z profilami twórców i kuratorów biorących udział w projekcie, będzie rozbudowywana także po zakończeniu spotkań i wystawy, tworząc podwaliny pod ogólnodostępną platformę komunikacyjną między europejskimi artystami i kuratorami.

Jako jeden z członków założycieli *Curators' Network*, Fundacja Sztuk Wizualnych bierze aktywny udział w dyskusji nad formami działania i celami częściowymi sieci oraz deleguje swoich reprezentantów na kolejne spotkania. Dla FSW najważniejszym aspektem działalności jest organizacja polskiej odsłony projektu. W grudniu 2012 r. w Muzeum Sztuki Współczesnej w Krakowie MOCAK (będącym partnerem projektu) zorganizowany został przegląd portfolio 20 wyłonionych w otwartym naborze artystów. Zaproszeni kuratorzy reprezentowali najważniejsze instytucje kulturalne i wystawiennicze w Europie. Showroom, czyli prezentacja prac wybranych twórców oraz część wydarzeń towarzyszących imprezie były otwarte dla publiczności.

Korzyści wynikające z przynależności do sieci:

- możliwość nawiązania lub umacniania już istniejących kontaktów z europejskimi instytucjami kulturalnymi oraz kuratorami,
- okazja do bliższego poznania wielu osób i organizacji, z którymi od dawna chcieliśmy rozpocząć współpracę,
- szanse rozwojowe dla Fundacji:
 - budowanie marki na arenie europejskiej – z całą pewnością przełoży się na kolejne okazje do realizowania projektów międzynarodowych,
 - podniesienia własnych kompetencji – Fundacja skupiała się dotąd przede wszystkim na fotografii, a *Curators' Network* dotyczy wszystkich dziedzin sztuk wizualnych,
 - „poszerzanie pola walki” i zdobywanie nowych doświadczeń oraz kontaktów – jest jednym z największych dobrodziejstw wynikających z udziału w sieci.

Wyzwania i problemy sieci:

Przynależność do międzynarodowej sieci wymaga dyscypliny: zaplanowana na kilka lat do przodu współpraca z kilkoma partnerami z różnych krajów wymusza konieczność dobrego planowania i konsekwentnej realizacji kolejnych etapów projektu w terminach uzgodnionych ze wszystkimi członkami stowarzyszenia.

Oczywiście, wyzwaniem stanowi także zapewnienie właściwego poziomu merytorycznego w ramach naszego działania czy prozaiczne, acz nieodłączne składniki organizacyjne, jak znalezienie środków na finansowy wkład własny lub pozyskanie partnerów lokalnych. Jednak jeśli projekt jest przemyślany i ma duże szanse na końcowy sukces, są to trudności łatwe do pokonania. Kluczowe dla powodzenia współpracy jest uzgodnienie stałych kanałów i form komunikacji między partnerami – niezależnie od tego, czy będą to telekonferencje, wymiana maili, czy chmura z dokumentami – przepływ informacji musi być systematyczny i płynny.

Do współpracy zapraszamy:

Organizacje kulturalne non-profit, które chciałyby wykorzystać model działania sieci, żeby wspomóc promocję lokalnych artystów.

Sieć a Program Kultura 2007–2013:

Wszystkie pięć organizacji kulturalnych tworzących sieć *Curators' Network* realizuje projekt o tej samej nazwie, który otrzymał dofinansowanie z Programu Kultura. Głównym celem projektu jest popularyzacja twórczości młodych artystów poza ich rodzimymi krajami oraz wzmocnienie i promocja międzynarodowej współpracy między kuratorami, a także instytucjami artystycznymi w całej Europie. *Curators' Network* daje zatem szansę na zaistnienie nie tylko w rodzinnym kraju, ale i w państwach partnerskich projektu.

Między listopadem 2011 a marcem 2013 roku każda z organizacji przygotowuje serię spotkań i wydarzeń w swoim kraju, na które zaprasza przedstawicieli pozostałych członków-założycieli oraz profesjonalistów ze świata sztuki (kuratorów, artystów, krytyków). Celem spotkań jest prezentacja artystów oraz lokalnych organizacji, nie znanych poza granicami kraju, których twórczość oraz działalność została uznana za wartą popularyzacji.

Każde ze spotkań trwa około tygodnia i składa się z trzech głównych modułów: przeglądu portfolio, wymiany doświadczeń i prezentacji projektów oraz wizyt studyjnych w instytucjach wystawienniczych i siedzibach organizacji kulturalnych. W przeglądzie portfolio każdorazowo bierze udział dwudziestu artystów wybranych w otwartym naborze. Wszyscy oni mają dostęp do internetowej bazy projektu, gdzie mogą umieścić i aktualizować swój profil. Twórcy zostaną ponadto zaproszeni do udziału w wystawie w Hiszpanii, planowanej na zakończenie cyklu spotkań – w czerwcu 2013 r.

Więcej informacji na temat projektu *Curators' Network* można znaleźć w internecie na stronie Fundacji Sztuk Wizualnych. Polecamy także film video, który doskonale tłumaczy ideę projektu: www.youtube.com/watch?v=1_NOfpj6xQE

**Więcej informacji na temat sieci:**

www.sztukawizualna.org
curators-network.eu/krakow

Polską odsłonę projektu *Curators' Network* koordynują: Joanna Osiewicz-Lorenzutti i Joanna Gorlach. Zespół Fundacji Sztuk Wizualnych tworzą: Karol Hordziej, Tomasz Gutkowski, Natalia Majcherczyk, Aga Olszewska, Joanna Osiewicz-Lorenzutti, Pilar Rojo i Alicja Wróblewska.

International Print Network, MTG - Wiedeń 2010 (poprzednia edycja projektu IPNet), fot. archiwum SMTG



International Print Network (IPNet)

International Print Network jest międzynarodową siecią współpracy i wymiany kulturalnej z europejskimi partnerami i instytucjami. Kooperacja polega na organizowaniu i realizowaniu wystaw sztuki graficznej, prezentujących premierowe prace z różnych krajów i kręgów kulturowych. Miejsce aktywności twórczej stanowi przede wszystkim Międzynarodowe Triennale Grafiki w Krakowie – MTG oraz związane z nim programy wspierające i publikacje. Dzięki bezpośredniej wymianie idei i wystaw stymulowany jest rozwój grafiki, która odpowiada na oczekiwania społeczne w dziedzinie kultury i sztuki.

Długoterminowy cel IPNet to stworzenie stałej infrastruktury do promowania międzynarodowych, cyklicznych wydarzeń z zakresu sztuk graficznych w Europie, jakimi są wystawy w Polsce, Austrii, Niemczech, Szwecji, Turcji. Imprezom tym towarzyszą sympozja, spotkania, warsztaty, wymiana artystów i obieg dzieł sztuki w Europie. Dobra komunikacja umożliwia informowanie artystów, instytucji, osób profesjonalnie związanych ze sztuką oraz publiczności o aktualnych nurtach w grafice, nowych inicjatywach i projektach.

Data powstania: 2006 rok

Sieć tworzą:

- Stowarzyszenie Międzynarodowe Triennale Grafiki w Krakowie (inicjator)
- Künstlerhaus Wien
- Horst-Janssen-Museum w Oldenburgu
- Dalarnas museum w Falun
- Akademia Sztuk Pięknych w Katowicach
- Mimar Sinan Fine Arts University w Stambule

Stowarzyszenie Międzynarodowe Triennale Grafiki w Krakowie – SMTG organizuje międzynarodowe konkursy, przygotowuje wystawy grafiki polskiej w świecie i grafiki innych kultur w Polsce, prowadzi działalność edukacyjną i promocyjną. Po przystąpieniu Polski do Unii Europejskiej poszerzyło swoje działania, stając się najważniejszą w Europie instytucją zajmującą się dziedziną grafiki: nawiązało współpracę z Horst-Janssen-Museum w Oldenburgu (Niemcy) i Künstlerhaus Wien (Austria).

Międzynarodowe Biennale Grafiki w Krakowie już od chwili powstania w 1966 roku otworzyło się na nowe idee, nurty i postęp technologiczny w grafice. W czasach podziału Europy przez żelazną kurtynę było ono miejscem współpracy artystów ze Wschodu i z Zachodu. Obecnie jako Triennale jest najważniejszą, otwartą imprezą graficzną w Europie.



International Print Network, MTG - Kraków 2012, fot. archiwum SMTG

International Print Network, MTG - Oldenburg 2010 (poprzednia edycja projektu IPNet), fot. archiwum SMTG



Działania sieci:

- organizowanie konkursu MTG oraz programu wystaw głównych i towarzyszących poświęconych współczesnej międzynarodowej sztuce graficznej,
- współpraca z partnerami z Polski, Niemiec, Austrii, Szwecji, Turcji,
- organizowanie sympozjów, spotkań i wykładów, warsztatów i pokazów o charakterze edukacyjnym, z udziałem teoretyków, artystów i krytyków,
- wydawanie i promowanie wielojęzycznych katalogów wystaw,
- prezentowanie i promocja sztuki graficznej we współpracy z niezależnymi krajowymi i międzynarodowymi partnerami, takimi jak muzea, galerie sztuki, instytucje kultury, stowarzyszenia twórcze i uczelnie artystyczne,
- stworzenie strony domowej wspólnego projektu IPNet i jej obsługa,
- promowanie młodych artystów dzięki współpracy z uczelniami artystycznymi, a także za pomocą organizowania wystaw, tworzenia projektów internetowych,
- współpraca partnerów projektu w obszarach związanych z logistyką, obiegiem dzieł sztuki, promocją grafiki,
- transfer wiedzy pomiędzy partnerami i instytucjami kultury,
- współpraca z czołowymi przedstawicielami życia kulturalnego Europy.

Korzyści wynikające z przynależności do sieci:

- nawiązanie ścisłej współpracy z instytucjami kultury w Europie,
- wymiana doświadczeń w dziedzinie prowadzenia działalności artystycznej przez każdego z partnerów projektu,
- większa szansa nawiązania nowych kontaktów dzięki wymianie artystycznej i kulturalnej pomiędzy wszystkimi partnerami zadania,
- duże możliwości prezentowania prac graficznych w wielu ośrodkach kultury w Europie, co pozwala na lepszą promocję grafiki i artystów oraz ułatwienie dostępu do sztuki szerszej publiczności.

Wyzwania i problemy sieci:

Logistyka – w przypadku dużej liczby partnerów problemem logistycznym jest przeprowadzanie narad jury. W roku 2012 debatowało 6 niezależnych zespołów sędziowskich z 5 krajów, a ocenie trzeba było poddać około 3000 prac graficznych nadesłanych przez blisko 900 artystów z całego świata.

Obsługa techniczna – gwarantująca płynny przebieg procesu wyboru prac przez jury.

Planowanie – programowanie wystaw MTG – konieczne jest ustalenie ich dokładnych terminów u partnerów projektu. Należy przewidzieć czas na transport oraz montaż i demontaż ekspozycji. Ponieważ harmonogram wystaw ustalają poszczególne instytucje z ponadrocznym wyprzedzeniem, wymagane są korekty planów wystawienniczych.

Finanse – problem stanowi międzynarodowa, różnorodna struktura finansowa partnerów. Z uwagi na to, iż rozliczenia zadania dokonuje się w euro, trzeba się uporać z dużymi różnicami kursów pomiędzy euro a walutą narodową partnera (nie dotyczy to partnerów z obszaru euro). Wahania te mogą sięgać nawet 30% ogólnych kosztów budżetu, co bardzo utrudnia finansowe rozliczenie projektu.

Im więcej partnerów w sieci, tym bardziej mnożą się wynikające ze współpracy oraz zależności problemy i trudności. Dlatego takie znaczenie ma pełne zaangażowanie każdego z partnerów, systematyczna polityka dobrej komunikacji i wymiany poglądów, sprawna organizacja spotkań roboczych.

Do współpracy zapraszamy:

Instytucje kultury i organizacje promujące współczesną sztukę graficzną, aranżujące wystawy, konferencje naukowe z dziedziny grafiki i sztuk wizualnych, pracownie graficzne, wyższe uczelnie artystyczne działające na terenie Unii Europejskiej lub w krajach z nią stowarzyszonych.

Sieć a Program Kultura 2007 – 2013:

Sieć otrzymała dofinansowanie z Programu Kultura na projekt International Print Network (IPNet). Ma on na celu kontynuowanie i rozwijanie rozpoczętej w 2006 r. współpracy między Stowarzyszeniem Międzynarodowe Triennale Grafiki w Krakowie, Künstlerhaus Wien i Horst-Janssen-Museum w Oldenburgu. Współdziałanie polega na organizowaniu i realizowaniu wystaw sztuki graficznej prezentujących aktualne prace z różnych krajów oraz związanych z tym konkursów, programów wspierających i publikacji. Technologie graficzne ze względu na swoją historię, tradycję i znaczenie dla rozwoju kulturalnego w Europie są w centrum zainteresowania tak artystów, jak i odbiorców sztuk wizualnych. Długoterminowy cel projektu to instytucjonalizacja wspólnych międzynarodowych działań w zakresie organizacji wystaw, a także stworzenie stałej infrastruktury w postaci europejskiej platformy grafiki. Powinna ona połączyć jak największą liczbę istniejących inicjatyw w europejską sieć promocji sztuki graficznej. Organizowane w ramach projektu wydarzenia mają się odbywać w ciągu 24 miesięcy. Bieżący okres działania w ramach projektu IPNet trwa od 01.05.2012 do 30.04.2014 roku. Sieć IPNet zadbała o promocję projektu w Europie, stworzyła warunki szerszego dostępu do najnowszych osiągnięć w sztukach graficznych w wielu krajach. Sieć pomaga w edukacji poprzez bliski kontakt ze sztuką, innymi kulturami, nowymi technologiami. Projekt ma dla tego stowarzyszenia wielkie znaczenie merytoryczne – wzbogaca swoją tradycją, historią oraz otwartością na nowoczesność w sztukach graficznych funkcjonujących w nim partnerów.

Więcej informacji na temat sieci:

www.triennial.cracow.pl

European Network for Baroque Cultural Heritage (ENBaCH)

Ideą powstania sieci było połączenie i skoordynowanie wysiłków różnych zespołów pracujących nad tematami dającymi się powiązać wspólnym mianownikiem „barokowe dziedzictwo kulturalne Europy”. Cel stanowiło również stworzenie podstaw do założenia w przyszłości międzynarodowego instytutu prowadzącego badania związane z tą problematyką. Chodziło także o uzyskanie funduszy pozwalających na wyjście z dorobkiem naukowym do szerszych kręgów odbiorców.

Sieć tworzą:

- Uniwersytet Warszawski
- Uniwersytet La Sapienza w Rzymie
- Uniwersytet w Barcelonie
- Ernst-Moritz-Arndt-Universität Greifswald
- Uniwersytet w Teramo
- Uniwersytet Techniczny w Dreźnie
- Uniwersytet Medyczny w Wiedniu
- Ecole des Hautes Etudes en Sciences Sociales w Paryżu

Działania sieci:

Poszczególne zespoły realizują swoje odrębne projekty o bardzo różnorodnym charakterze, wyniki zostają upowszechnione w rozmaitych formach (wystawy, audycje radiowe, blogi), przede wszystkim jednak na wspólnej stronie internetowej www.enbach.eu, która podaje linki odsyłające do poszczególnych inicjatyw. Znajdują się na niej także teksty, ilustracje, muzyka, przewodniki po wystawach, katalogi bibliotek z epoki baroku z linkami do cyfrowych wersji występujących tam książek oraz fora dyskusyjne.

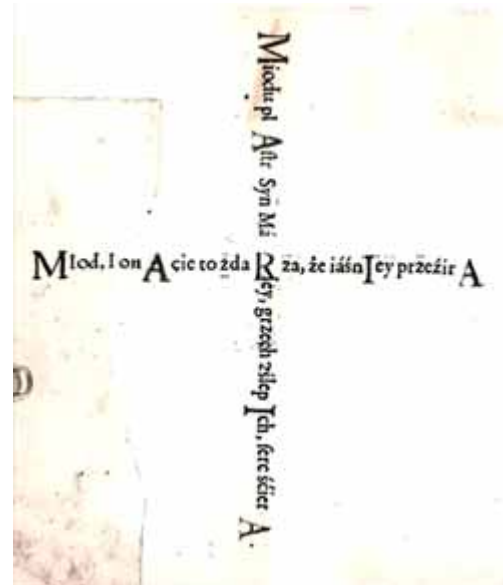
Korzyści wynikające z przynależności do sieci:

Kontakty z badaczami o podobnych zainteresowaniach, pracującymi w innych ośrodkach akademickich, bodziec do skoordynowania działań w ramach polskiego zespołu.



autor: Mirowski

Grupa ENBaCH w Warszawie



autor: Wieszczycki

autor: Nieradzki



Sieć a Program Kultura 2007–2013:

Partnerzy sieci realizują wspólnie projekt ENBaCH, dofinansowany przez Program Kultura, którego celami są: przeprowadzenie badań naukowych (w istocie: kontynuacja) w obszarach zadeklarowanych przez uczestników projektu (wczesny kryzys wartości renesansowych we Włoszech i niekonwencjonalne formy literackie, nowe aspekty duchowości sarmackiej, życie muzyczne polskiego dworu w powiązaniu z artystycznym życiem Europy, ideologiczne programy architektury i sztuk plastycznych w przestrzeni publicznej, podróże edukacyjne za granicę i ich skutki światopoglądowe, polska literatura konfesyjna) oraz przygotowanie serii audycji radiowych, propozycji programu telewizyjnego i wykładów publicznych upowszechniających wyniki tych działań.

Poza tym projekt ENBaCH zmierza do odtworzenia wiedzy o społeczeństwie i kulturze baroku, rekonstrukcji ich, prezentując je i porównując na podstawie ich odmiennej historii politycznej, religijnej i kulturalnej, wzajemnych wpływów, rywalizacji, wyzwań i konfliktów.

Ramy czasowe to zasadniczo lata 2009-2014, ale projekt polski rozpoczął się z wielomiesięcznym opóźnieniem związanym z problemami organizacyjnymi i administracyjnymi wewnątrz macierzystej instytucji (wynikającymi w dużej mierze z nieprzygotowania działań finansowych do tego rodzaju pracy), a zakończy się właściwie w roku 2013.; ostatnie 6 miesięcy przeznaczone będzie na tzw. *dissemination*.

W przypadku ENBaCH sieć i projekt właściwie się ze sobą pokrywają. Ocena przeprowadzonych działań w dużej mierze zależeć będzie od tego, czy uda się stworzyć międzynarodową strukturę, która będzie kontynuować tę inicjatywę.

Warto podkreślić fakt, że projekt i sieć stworzone są przez instytucje naukowe, w jakiś sposób obciążone przyzwyczajeniami wyniesionymi z innego kontekstu działań.

Więcej informacji na temat sieci:

www.enbach.eu

autor: prof. Dr hab. Piotr Salwa, Uniwersytet Warszawski



Uczestnictwo w sieci – dla każdego?

Zdaniem Fundacji Sztuk Wizualnych:

Pełne uczestnictwo stanie się możliwe tylko wtedy, gdy organizacja przystąpi do sieci w pełni świadomie, tzn. jej cele będą się w całości lub częściowo pokrywać z celami stowarzyszenia, oraz wykaże gotowość do rzeczywistego uczestnictwa w jego działaniach. Drugi warunek to dobre planowanie: uwzględnienie kosztów w strategii finansowej organizacji, stworzenie realnego harmonogramu, przeznaczenie odpowiednich zasobów itd. W naszym przypadku udział w projekcie wymagał wyznaczenia stałego koordynatora oraz dodatkowej osoby odpowiedzialnej za przygotowanie polskiej edycji wydarzenia (oczywiście w jego realizację zaangażowany zostaje na różnych etapach cały 7-osobowy zespół Fundacji). Finansowy wkład własny oscyluje wokół kwoty 20.000 euro, dodatkowo istotny wkład Fundacji stanowi praca własna. Niezbędne zasoby to: miejsce do pracy, sprzęt, łącza, materiały i godny zaufania zespół. A więc bez wątplenia do korzystania z owoców współpracy w sieci gotowe będą te organizacje, które mają za sobą przejście z trybu „chałupniczego”, czyli działań amatorskich, na bardziej profesjonalny. Testem na dojrzałość może tu być odpowiedź na pytanie: czy Twoja organizacja posiada wieloletni (min. 3–5 lat) plan rozwoju? Jeśli nie, to warto od tego zacząć. Chęć współpracy z siecią może być dobrym impulsem do zastanowienia się nad celami organizacji, która taki zamiar deklaruje.

Z własnego doświadczenia wiemy, że:

Liczne programy europejskie nakierowane na budowanie sieci współpracy wyrobiły u wielu organizacji kulturalnych odruch „sieciowania”. Szczególnie w okolicach zbliżającego się granicznego terminu wysłania aplikacji rozpoczyna się gorączka poszukiwania partnerów. Związują się niezliczone unie, koalicje i partnerstwa, często potem kończące działalność szybko i bez sukcesu. Dobrze działające sieci współpracy to takie, w których idee i cel ich pomysłodawcy faktycznie wierzą i są gotowi wziąć na siebie współodpowiedzialność za sukcesy i porażki. Ponadto stowarzyszenia takie muszą być autentycznie potrzebne dla dalszego rozwoju organizacji – udział w nich ma gwarantować możliwość urzeczywistnienia celów indywidualnych jej członków, ale także pozwalać na realizowanie ambicji na nowych obszarach. A zatem przed przystąpieniem do międzynarodowej sieci współpracy warto poświęcić trochę czasu na zastanowienie się, czy udział w niej faktycznie ma sens, analizując przy tym wszystkie „za i przeciw”. Jeśli decyzja jest „na tak”, to pozostaje na serio się zaangażować, a następnie intensywnie pracować, by w końcu zbierać owoce.

Zdaniem prof. Piotra Salwy z Uniwersytetu Warszawskiego:

Institucja musi przede wszystkim zrozumieć logikę funkcjonowania projektów europejskich i nie traktować tego rodzaju inicjatyw wyłącznie jako źródła pieniędzy, bez większego zaangażowania z własnej strony.

Z własnego doświadczenia wiem, że:

Należy przekonać własną instytucję, iż projekt europejski jest również jej własną inwestycją.

Zdaniem Stowarzyszenia Międzynarodowe Triennale Grafiki:

Na podstawie kilkuletniego doświadczenia możemy stwierdzić, że dana organizacja będąca lub aspirująca do zostania członkiem sieci musi prowadzić elastyczną politykę bliskiego kontaktu z grupami społecznymi, artystami i odbiorcami sztuki, odpowiadać na potrzeby współczesności, a nawet – wyprzedzać swój czas. Zobowiązana jest do ścisłego współdziałania ze swoimi partnerami, komunikowania się w zakresie ustalania priorytetów, celu oraz etapów realizacji projektu. Pracownicy, osoby w niego zaangażowane powinny być zawodowcami w zakresie swoich obowiązków oraz pasjonatami sztuki i kultury. Konieczne są: znajomość języków, komunikatywność, elastyczność i kreatywność, a także umiejętność pozyskiwania subwencji finansowych do realizacji projektu. Dla organizacji – uczestnika sieci ważna jest stabilizacja finansowa, potrzebna do realizacji długoterminowych celów. Jeśli chodzi o warunki wewnętrzne – członek stowarzyszenia musi mieć dobrą komunikację wewnętrzną oraz zewnętrzną, stałą grupę osób merytorycznie zaangażowanych w projekt oraz grono teoretyków, praktyków, doradców wspierających jego działania w kraju i na świecie. Do tego – wsparcie mediów, co pozwoli dotrzeć do szerokiej publiczności i prowadzić sprawną politykę informacyjną oraz promocję własnego projektu. Ważną rolę spełniają wolontariusze, studenci, pasjonaci sztuki i kultury, osoby, które można określić mianem ambasadorów kultury – zaangażowane w działania instytucji.

Z własnego doświadczenia wiemy, że:

Współpraca międzynarodowa jest wyjątkową szansą na rozwój stowarzyszenia/institucji, poszerzanie horyzontów dotychczasowych działań, podejmowanie wyzwań, które są niemożliwe do zrealizowania samodzielnie. Stanowi cenny wkład w kształcenie otwartego, nowoczesnego człowieka kultury, kosmopolity, humanisty zorientowanego na inne kultury, sztukę, dziedzictwo narodowe i światowe. Instytucja działająca w ramach sieci wzbogaca edukację dzieci, młodzieży szkolnej i studentów oraz odbiorców ponad granicami państwowymi i kulturowymi. Jest to budowanie trwałych wartości – również poprzez wymianę wiedzy, obieg dzieł sztuki, tworzenie kolekcji sztuki światowej, udostępnianie jej w zasobach cyfrowych. Współdziałanie w sieci to wielkie wyzwanie XXI wieku oraz odpowiedź na potrzeby współczesnego człowieka.



Szekspir – The Tempest – rez. S. Purcărete, fot. Ken Reynolds, Gdański Festiwal Szekspirowski 2012



O TYM, JAK FUNDACJA THEATRUM GEDANENSE STWORZYŁA EUROPEJSKĄ SIEĆ FESTIWALI SZEKSPIROWSKICH

Wywiad z Anną Szykaruk-Zgirska



Wywiadu w imieniu Fundacji Theatrum Gedanense udzieliła Anna Szykaruk-Zgirska.

Punkt Kontaktowy ds. Kultury: Fundacja Theatrum Gedanense od ponad 20 lat prowadzi liczne działania skupione wokół Teatru Szekspirowskiego – tak najogólniej można podsumować Waszą działalność. Jednak nie wszyscy są z nią zaznajomieni, dlatego proszę powiedzieć Czytelnikom, czym się zajmujecie i jakie są Wasze cele główne i szczegółowe.

Fundacja Theatrum Gedanense: Nasza organizacja powstała w 1990 roku. Zainicjowała budowę Gdańskiego Teatru Szekspirowskiego, wzorującego się na pierwszym teatrze publicznym w Polsce, który istniał w Gdańsku od początku XVII wieku i funkcjonował przez blisko dwa stulecia. Patronem Fundacji jest JKW Księżę Walii, a honorowymi patronami - Andrzej Wajda i Sir Peter Hall. Działalność Fundacji obejmuje organizację przedsięwzięć artystycznych i edukacyjnych. Za szczególnie ważne uważamy międzynarodowy Festiwal Szekspirowski w Gdańsku, którego historia sięga 1993 roku - to obecnie jedna z największych imprez tego typu w Europie, a jedyna w Polsce. Na przestrzeni ostatnich lat współpracowaliśmy z organizacjami z kilkudziesięciu krajów na całym świecie i stale rozwijamy działalność międzynarodową, wzbogacając swoją ofertę kulturalną i edukacyjną. W 2008 roku z inicjatywy Fundacji, Marszałka Województwa Pomorskiego i Prezydenta Miasta Gdańska powołano nową instytucję kultury - Gdański Teatr Szekspirowski - wspólnie z Fundacją realizujący i poszerzający jej dotychczasowe działania. Współpracujemy z GTS przy organizacji i realizacji imprez artystycznych, projektów edukacyjnych, promocji działań i celów, aktywnie pozyskując środki finansowe na swoją działalność poprzez aplikowanie w konkursach grantowych i poszukiwanie wsparcia korporacyjnego.

PKK: Skąd czerpicie inspirację do działań?

FTG: W dużym stopniu tę inspirację determinuje fakt powstawania nowej siedziby Festiwalu Szekspirowskiego – budynku, gdzie będziemy prowadzić całoroczną działalność artystyczną i edukacyjną, stanowiącego przy tym dużą atrakcję turystyczną miasta. Wiąże się to z potrzebą kształcenia i rozwoju przyszłej widowni dla teatru impresaryjnego, który współtworzymy. Inspiracją dla Fundacji jest także współpraca międzynarodowa z teatrami i organizatorami festiwalu szekspirowskich w Europie, łącząca się z wymianą dobrych praktyk, doradztwem merytorycznym i konsultacjami programowymi.

PKK: Fundacja Theatrum Gedanense jest jednym z inicjatorów i założycieli Europejskiej Sieci Festiwalu Szekspirowskich. Skąd wziął się pomysł na stworzenie takiej sieci, czyli – najprościej mówiąc – jak to było od początku?

FTG: Idea założenia Sieci pojawiła się w 2006 r., kiedy to koordynator Festiwalu Szekspirowskiego

w Gdańsku, Joanna Śnieżko-Misterek, obecnie Prezes Zarządu Sieci wystąpiła z takim pomysłem na projekt, aplikując na studia w ramach „European Diploma in Cultural Projects Management”. Fundacja Theatrum Gedanense jako organizator Festiwalu Szekspirowskiego dzięki kontaktom i współpracy z teatrami z całego świata dowiadywała się o innych imprezach i festiwalach związanych z twórczością Szekspira. To skłoniło nas do aktywnego poszukiwania kontaktów z animatorami wydarzeń zajmujących się analogiczną tematyką w Europie, co wynikało z naturalnego zainteresowania tym, jak funkcjonują i programują swoje działania inne instytucje, prowadzące działalność podobną do naszej. Celem zacieśnienia współpracy było wzajemne poznanie, porównanie zasad funkcjonowania i struktur organizacyjnych, możliwość wymieniać się informacjami na temat spektakli i imprez szekspirowskich, a także rekomendowanie sobie wzajemnie wartościowych przedstawień europejskich. Fundacja została powołana do życia aktem notarialnym 4 marca 2010 r., a do Krajowego Rejestru Sądowego wpisano ją w lipcu tegoż roku. Członkami Sieci i założycielami Fundacji są Jerzy Limon, Jozsef Gedeon, Emil Boroghina, Mircea Cornisteanu, Philip Parr, Rainer Wiertz. Prezesem Zarządu została Joanna Śnieżko-Misterek. Kolejne ważne dla nas wydarzenie miało miejsce podczas Festiwalu Szekspirowskiego w Gdańsku 1 sierpnia 2010 r. Oprócz fundatorów Sieci na towarzyszące mu spotkanie przybyli przedstawiciele innych Festiwalu Szekspirowskich - z Hiszpanii, Czech, Rosji i Armenii, którzy następnie zdecydowali się dołączyć do stowarzyszenia, co nastąpiło w 2011 r.

PKK: Jakie organizacje są członkami Sieci i czy trudno było je przekonać do przyłączenia się do tej struktury?

FTG: Członkowie zaproszeni do Sieci od początku widzieli korzyści wynikające z takiej współpracy, więc przekonanie ich do pomysłu nie było trudne. Pierwsi uczestnicy, z którymi się skontaktowaliśmy, to Philip Parr, ówczesny dyrektor Festiwalu Szekspirowskiego w Bath w Wielkiej Brytanii, a także Rainer Wiertz – dyrektor Festiwalu Szekspirowskiego w Neuss w Niemczech. Obaj wyrazili zainteresowanie ideą stworzenia Sieci. Pierwsze spotkanie inicjujące współpracę odbyło się na Festiwalu Szekspirowskim w Craiovej w 2006 r. Tam chęć dołączenia do tej inicjatywy wyrazili Mircea Cornisteanu i Emil Boroghina - przedstawiciele Festiwalu w Craiovej, Jozsef Gedeon związany z Festiwalem Szekspirowskim w Gyula na Węgrzech oraz Joanna Śnieżko-Misterek reprezentująca Festiwal Szekspirowski w Gdańsku. Pierwotne starania o założenie fundacji z siedzibą w Brukseli spotkały się z trudnościami formalnymi, dlatego po namyśle zapadła decyzja o zarejestrowaniu stowarzyszenia w Gdańsku, gdzie organizowany jest festiwal, który podjął tę inicjatywę.

PKK: W jaki sposób można dołączyć do Sieci?

FTG: Należy być organizatorem międzynarodowej imprezy teatralnej dedykowanej twórczości Williama Szekspira i skierować pismo do Rady Fundacji, w którym zadeklarowana została chęć dołączenia do naszego stowarzyszenia. Potem co najmniej jeden z członków-założycieli Sieci



odwiedza zgłaszający się festiwal i wyraża swoją opinię na jego temat. Drogą głosowania – większością głosów zapada decyzja o przyjęciu do ESFN - European Shakespeare Festivals Network.

PKK: Jaką rolę pełni Fundacja Theatrum Gedanense w Europejskiej Sieci Festiwalu Szekspirowskich?

FTG: Można uznać, że jesteśmy liderem. Wzięliśmy na siebie ciężar rejestracji Sieci i prowadzenia biura w Gdańsku. Ale stowarzyszenie jest oczywiście otwarte na inicjatywy wszystkich członków i realizację wspólnych przedsięwzięć artystycznych i edukacyjnych. Jako przykłady takich inicjatyw można wskazać tournée spektakli Oskarasa Korsunovasa i Silviu Purcarete, odbywające się w ramach projektów europejskich, dofinansowywanych z Programu Kultura Unii Europejskiej, w realizację których angażowaliśmy się razem.

PKK: Czy Sieć oprócz organizowania Festiwalu Szekspirowskich realizuje inne wspólne projekty?

FTG: Większość wspólnych prac ma związek z Festiwalami Szekspirowskim. Ale zajmujemy się też projektami łączącymi inicjatywy edukacyjne i artystyczne, wykraczające poza terminy realizacji działań festiwalowych. Zorganizowaliśmy kilka spotkań w krajach członkowskich: w Rumunii, na Węgrzech, w Niemczech i w Czechach, które służyły zorientowaniu się w strukturze organizacyjnej poszczególnych festiwali oraz poznaniu specyfiki miejsc, w jakich się odbywają. Działając w ramach Sieci, wymieniamy się interesującymi spektaklami teatralnymi, zapraszamy do współpracy niebanalnych reżyserów, wykładowców i instruktorów warsztatów teatralnych. Organizatorzy i artyści spotykający się na festiwalach wypracowują nowe wspólne inicjatywy.

PKK: Europejska Sieć Festiwalu Szekspirowskich to jedno z dłużej działających stowarzyszeń międzynarodowych w Polsce. Jakie wydarzenia, działania, projekty były dla Was najważniejsze? Które z nich uważacie za swoje największe osiągnięcia?

FTG: Najważniejszymi projektami realizowanymi we współpracy z partnerami wchodzącymi w skład Sieci były te dofinansowane z Programu Kultura. Każdy z nich koordynowała Fundacja Theatrum Gedanense. Uważamy, że dzięki tym wspólnym przedsięwzięciom poznaliśmy się lepiej jako organizatorzy, ale także każde z realizowanych przez nas wydarzeń rozwinęło się i zyskało nowy, międzynarodowy wymiar. W ostatnich latach zrealizowaliśmy trzy projekty dofinansowane z Programu Kultura:

„Beyond the stage-new trends in European theatre” (2009/2010)

Projekt charakteryzował się nowoczesnym, interdyscyplinarnym podejściem do sztuki teatralnej poprzez połączenie działań artystycznych, myśli teoretycznej i edukacji. Jego program został



zrealizowany w terminie 1 maja 2009 – 31 maja 2010. Koordynatorem była Fundacja Theatrum Gedanense, a współorganizatorami – Gyulai Várszínház z Węgier (jeden z założycieli Sieci), brytyjska grupa teatralna Parrabola (jeden z założycieli Sieci) oraz London Metropolitan University z Wielkiej Brytanii.

Projekt wiązał się z prezentacją pięciu multimedialnych spektakli teatralnych i instalacją artystyczną. W jego ramach odbyła się również międzynarodowa konferencja dotycząca wykorzystania mediów w teatrze pt. „Blending the Media. Art in the Theatre/Theatre in the Arts” oraz zrealizowany został kompleksowy program edukacyjny dotyczący sztuki, teatru i nowych mediów.

“Shake-in the City. The art of inclusion – Szekspir rusza (w) Miasto. Wspólnota sztuki” (2010/2011)

Celem projektu było wyjście ze sztuką do odbiorcy, aktywizacja kulturalna mieszkańców miast i regionów poprzez działania teatralne, artystyczne i edukacyjne oraz tworzenie grup współpracujących w zakresie wolontariatu kulturalnego. Różnorodne wydarzenia edukacyjne, kulturalne i artystyczne odbywały się w kulturowo i społecznie upośledzonych dzielnicach miast oraz na przedmieściach. Trójmiasto, węgierska Gyula i niemieckie Neuss zostały opanowane przez sztukę i teatr, a ich mieszkańcy zyskali dzięki temu poczucie uczestnictwa w kulturze i rzeczywistego zaangażowania w sztukę w jej różnorodnych formach. Projekt zrealizowany był w terminie 1 maja 2010 – 31 maja 2011.

Udało się nam zaktywizować dzieci i młodzież, czyniąc z nich nie tylko odbiorców, ale także aktywnych twórców kultury. Z programem teatralnym, w ramach którego zaprezentowano pięć międzynarodowych spektakli, łączyła się szeroka gama działań edukacyjnych skierowanych do młodzieży – w tym warsztaty teatralne, fotograficzne, filmowe i dziennikarskie prowadzone przez doświadczonych europejskich pedagogów. Koordynatorem Projektu była Fundacja Theatrum Gedanense, a jego współorganizatorami – należące do sieci festiwale: Gyulai Várszínház z Węgier, Festiwal Szekspirowski im Globe Neuss z Niemiec, brytyjska Parrabola oraz London Metropolitan University.

Discovering Theatrelands. Odkrywanie teatralnych przestrzeni (2012)

Projekt trwający od 1 maja do 31 grudnia 2012 roku umożliwił zaprezentowanie europejskiej widowni najlepszych spektakli inspirowanych twórczością Williama Szekspira. W ramach czterech zrzeszonych w Sieci Festiwalu Szekspirowskich: w Neuss (w Niemczech), Gyula (na Węgrzech), w Ostrawie (w Czechach) oraz w Gdańsku pokazano dziewięć przedstawień w wykonaniu grup teatralnych z siedmiu państw europejskich – Polski, Niemiec, Rumunii, Słowacji, Danii, Litwy oraz Wielkiej Brytanii. Trudno o lepsze rozwinięcie idei wędrownych trup aktorskich, tak charakterystycznych przecież dla czasów dramaturga ze Stratfordu.



Koordinatorem projektu była Fundacja Theatrum Gedanense, współorganizatorami: Gyulai Várszínház z Węgier, Festiwal Szekspirowski im Globe, Neuss z Niemiec, Festiwal Szekspirowski w Ostrawie z Czech oraz brytyjska grupa teatralna Parrabola. Prezentacjom spektakli towarzyszył bogaty program edukacyjny, realizowany w krajach partnerskich.

PKK: Powszechnie wiadomo, że aby zrealizować projekt, potrzebne są pieniądze. Z jakich źródeł finansowania korzysta Wasza Sieć?

FTG: Jedynym dotychczasowym źródłem finansowania są składki członkowskie. Inne formy dofinansowania otrzymują indywidualne organizacje na realizację działań ujętych we wspólnych projektach. Sieć do tej pory sama nie aplikowała o granty, ale takie aplikacje są już przygotowywane.

PKK: Czym różni się tworzenie i realizacja projektu z partnerami z Sieci w porównaniu z partnerstwem nie związanym z przynależnością do takiej struktury?

FTG: Partnerów w ramach Sieci uważamy za bardziej wiarygodnych, współpraca nie jest jednorazowa, lecz stała, dlatego łatwiej wyegzekwować wzajemne zobowiązania – wszystkim członkom stowarzyszenia zależy na rozwijaniu wzajemnych relacji na polu kultury. Dobrze znamy partnerów i wiemy, w jakich sprawach możemy na siebie wzajemnie liczyć oraz kto jest dobry w jakiej dziedzinie.

PKK: Macie długoletnią praktykę w organizowaniu Festiwalu Szekspirowskiego, więc można powiedzieć, że doskonale wiecie, jak to robić samodzielnie. Do czego jest Wam potrzebna Sieć Festiwalu Szekspirowskich?

FTG: Sieć to międzynarodowe spotkania, bank pomysłów, wspólne inicjatywy. Dzięki niej łatwiej nam organizować choćby trasy międzynarodowe teatrów, często także tych spoza Europy, których pokazanie przez jeden tylko festiwal nie byłoby możliwe ze względu na koszty podróży i transportu dekoracji. Realizujemy wspólne projekty edukacyjne, zdobywamy wiedzę i doświadczenie, wzmacniając potencjał własnych organizacji na forum europejskim.

PKK: Jakie korzyści odnosicie w związku z przynależnością do Europejskiej Sieci Festiwalu Szekspirowskich i odwrotnie – jak obecność Fundacji wpływa na działania Sieci?

FTG: Dzięki powstaniu Sieci Fundacja w znacznym stopniu rozszerzyła swoją współpracę międzynarodową oraz wiedzę w zakresie współczesnych realizacji szekspirowskich poza granicami Polski. Wzrosła też rozpoznawalność Fundacji w Europie, do czego w znacznym stopniu przyczy-



niły się projekty kulturalne, realizowane wspólnie z partnerami z Sieci, dofinansowane z Programu Kultura Unii Europejskiej. Sieć ma w Fundacji prężnego, rzetelnego partnera z ogromnym dorobkiem, zdolnego do prowadzenia dużych projektów o wymiarze międzynarodowym, posiadającego bazę informacji, dużą wiedzę i kontakty w dziedzinie kultury na całym świecie.

PKK: Jakie są plany na kolejne miesiące i lata związane z działaniami Europejskiej Sieci Festiwalu Szekspirowskich?

FTG: Prowadzimy rozmowy z nowymi potencjalnymi partnerami, zainteresowanymi wstąpieniem do Sieci – nowo powstałym Festiwalem Szekspirowskim w Teatrze Globe w Londynie oraz Festiwalem Szekspirowskim w Elsynoru (Helsingor) w Danii. Stale pracujemy nad rozwojem strony internetowej Sieci, która ma docelowo stać się źródłem informacji o realizacjach spektakli oraz narzędziem popularyzacji twórczości Szekspira w Europie, a także promocji imprez organizowanych przez jej członków. Przygotowujemy także wnioski związane z realizowanymi wspólnie projektami oraz działalnością i promocją Sieci.

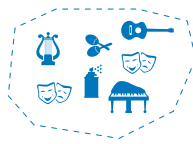
PKK: Jakich rad i wskazówek możecie udzielić organizacjom, które chciałyby stworzyć nową sieć lub dołączyć do już istniejących?

FTG: Warto zakładać sieci oraz aktywnie w nich uczestniczyć. Na pewno sprzyja to nawiązaniu kontaktów, poszerzeniu horyzontów, spojrzeniu z dystansu na własną organizację. Sami jako ESFN zamierzamy jeszcze rozszerzyć własne kontakty, wstępując do European Festivals Association.



SIECIOWANIE? FABRYKA SZTUKI GORĄCO POLECA!

Agata Etmanowicz



fot. Fabryka Sztuki

fot. Fabryka Sztuki



Fabryka Sztuki w organizacjach międzynarodowych

Żeby opowiedzieć o międzynarodowej współpracy Fabryki Sztuki, konieczne jest wprowadzenie – umiejscowienie Fabryki w kontekście. A raczej w różnych kontekstach: formalno-prawnym, organizacyjnym i geograficznym.

Fabryka Sztuki, a właściwie „Fabryka Sztuki w Łodzi”, bo tak nazywamy się oficjalnie, mieści się – jak nazwa wskazuje – w Łodzi. Czyli w mieście znajdującym się zaledwie 120 kilometrów od Warszawy. Odległość ta może wydawać się niewielka w sensie dosłownym – co znaczy bowiem 100 kilometrów w dzisiejszych czasach? A w ogóle to jakie znaczenie ma dla organizacji odległość od stolicy? Jednak przekłada się to w istotny sposób na system, narzędzia oraz treść programowania i nasze codzienne funkcjonowanie. Łódź to miasto pofabryczne, borykające się z problemami społecznymi, charakterystycznymi dla wszystkich aglomeracji o podobnej historii – między innymi z odpływem mieszkańców spowodowanym bezrobociem (najczęściej do pobliskiej Warszawy właśnie).

Z drugiej strony nasze miasto kojarzone jest z kulturą – także w kontekście historycznym. W ostatnich latach władze Łodzi podejmują coraz więcej wysiłków, żeby wrócić do tej tradycji – przede wszystkim poprzez wzmocnienie sektora kultury – końca dobiegają np. prace nad miejską strategią rozwoju kultury. Urząd Miasta wykazuje równoległe zainteresowanie sektorem kreatywnym, co przekłada się na strategię marki opartą o hasło „Łódź kreuje”.

Warto przy tym nadmienić, iż Fabryka jest samorządową instytucją, funkcjonującą w rejestrze jako dom kultury. To jednak wyjątkowy dom kultury, jako że powstał w wyniku partnerstwa publiczno-prywatnego nawiązanego pomiędzy Urzędem Miasta i dwoma organizacjami pozarządowymi – Fundacją Łódź Art Center i Stowarzyszeniem Teatralnym Chorea.

Konstrukcja ta pozwala na niestandardowe budowanie programu Fabryki, na który składają się projekty realizowane przez naszych partnerów lub we współpracy z nimi oraz nasze własne produkcje.

Ponadto dzięki środkom otrzymanym z Unii Europejskiej jesteśmy w trakcie tworzenia Art. Inkubatora – instytucji wsparcia sektora kreatywnego. To jednocześnie projekt i miejsce. Projekt, bo składa się na niego rozbudowany katalog usług mających na celu profesjonalizację sektorów kultury i kreatywnego w województwie łódzkim. Miejsce, bo Art. Inkubator będzie zajmował fizyczną przestrzeń trzech budynków pofabrycznych, dając możliwość rozwoju, co-workingu, prezentacji, realizacji różnych typów działań artystycznych.

Wszystko to bezpośrednio przekłada się na codzienne funkcjonowanie Fabryki Sztuki – w tym także na decyzje dotyczące zaangażowania we współpracę w ramach sieci międzynarodowych.

Zsieciowany postindustrial

Jak wspomniano wcześniej, Fabryka mieści się w postindustrialnej przestrzeni, nie są jej obojętne problemy społeczne miasta, może się pochwalić multidyscyplinarnym (z naciskiem na nowo-



czesność i edukację) programem i jest niezależna (ze względu na swoją formę prawną) w jego konstruowaniu. Wszystko to sprawia, iż spełnia warunki niezbędne dla organizacji należącej do sieci *Trans Europe Halles* (dalej TEH).

„Warunki brzegowe” wyznaczane przez TEH to główny powód, dla którego zdecydowaliśmy się włączyć do tego stowarzyszenia. Dają bowiem gwarancję, że spotkamy w niej ludzi podobnie myślących i pracujących, borykających się na co dzień z analogicznymi wyzwaniem. To z kolei obiecuje nieograniczone wręcz możliwości współpracy, harmonijnej realizacji wspólnych przedsięwzięć.

I tak się dzieje. Po niespełna roku od przystąpienia do TEH Fabryka włączyła się do realizowanego przez sieć i jej członków wieloletniego projektu finansowanego ze środków Programu Kultura: *Engine Room Europe* (dalej ERE). Jest on dedykowany profesjonalistom niezależnego sektora kultury oraz ich procesom kreatywnym. Bazą merytoryczną *Engine Room* był plan rozwoju sieci. Został wypracowany wspólnie przez wszystkich współorganizatorów (jedenastu członków TEH i samą sieć), a jego koordynacji podjęło się *Melkweg* (Amsterdam, Holandia). Choć ciężar realizacji projektu wzięło na siebie 11 członków stowarzyszenia i samo biuro TEH, bezpośrednio uczestniczy w nim ponad 60 organizacji, w sumie 1240 osób. W ramach ERE prowadzonych jest ogółem 18 projektów. Dzięki nim wyprodukowane zostaną 23 prace artystyczne. Budżet tych projektów to 2 000 000 euro, z czego prawie połowa pochodzi ze środków Programu Kultura.

TRANS EUROPE HALLES

www.teh.net

Jako jedna z najbardziej aktywnych sieci w Europie *Trans Europe Halles* (TEH) zapewnia stymulującą możliwość współpracy, wymiany i wsparcia. Założona została w 1983 roku. Obecnie łączy ponad pięćdziesiąt multidyscyplinarnych i społecznie zaangażowanych centrów w Europie. Większość z nich mieści się w budynkach dziedzictwa przemysłowego. Centra te podjęły istotne działania, kwestionujące ustanowioną politykę kulturalną.

Fabryka realizuje w ramach *Engine Room Europe* dwa projekty: BEEznes i 220 VOLT! Pierwszy z nich dotyczy niefinansowej współpracy pomiędzy sektorem kultury a biznesem. Składa się na niego konferencja połączona z warsztatami i wydanie przewodników jako podsumowania współpracy (jednego skierowanego do kręgów biznesu, a drugiego do środowiska kultury).

Kolejny projekt dotyczy osób mających za sobą doświadczenie wolontariatu w organizacji kulturalnej i planujących zawodowo związać się z sektorem kultury. W sumie 40

ludzi z całej Europy będzie miało możliwość wziąć udział w programie szkoleniowym i zgodnie z zasadą „nauka przez działanie” dowiedzieć się, jak realizować własne zamierzenia.

Do TEH należy jeszcze jedna polska organizacja – Łaźnia Nowa z Nowej Huty, a status organizacji zaprzyjaźnionej mają Warsztaty Kultury z Lublina.

Politycznie nieobojętni

Naturalną konsekwencją działania w oparciu o partnerstwo publiczno-prywatne stanowi nasze żywe zainteresowanie zmianami zachodzącymi w Łodzi, poczynaniami Urzędu Miasta dotyczą-

cymi kształtowania polityki kulturalnej czy strategii w obszarze kreatywności. Jako, że jesteśmy ich bezpośrednim beneficjentem, staramy się aktywnie włączać w prace i konsultacje.

W związku z naszym zaangażowaniem w projekty europejskie (zarówno „miękkie”, jak i „twarde”, realizowane bezpośrednio oraz przez naszych partnerów – LAC i Choreę) nie są nam też obojętne dyskusje i działania na tzw. poziomie europejskim, a dotyczące przyszłości sektora kultury i kreatywnego w nowym okresie programowania (2014-2020). Stąd też nasze członkostwo w sieci *Culture Action Europe* (CAE). Można powiedzieć, że do tego stowarzyszenia należymy podwójnie – bezpośrednio i pośrednio, bo również poprzez TEH, która jest jednym z członków założycieli CAE.

W sieci tej jest czterech polskich członków: Międzynarodowe Centrum Kultury w Krakowie, Nadbałtyckie Centrum Kultury w Gdańsku, Fundacja ARTeria z Zabrze, no i my.

Wraz z naszymi polskimi partnerami włączyliśmy się w realizowaną przez *Culture Action Europe* w strategicznym partnerstwie z Europejską Fundacją Kultury kampanię „we are more”. Jej celem jest wpłynięcie na kształt kolejnego budżetu UE po 2014 r. Chodzi nam przede wszystkim o dwa postulaty w zakresie wsparcia kultury w kolejnym budżecie UE. Po pierwsze opowiadamy się za wzmocnieniem programu UE w dziedzinie kultury, tak by stał się bardziej odważny i eksperymentalny niż obecnie obowiązujący Program Kultura (2007-2013). Po drugie rekomendujemy wyraźne wsparcie kultury, dziedzictwa kulturowego i sztuki w ramach funduszy strukturalnych.

Każdy z polskich uczestników kampanii podejmuje działania mające na celu jej promocję w naszym kraju. Wymieniamy się informacjami, w niektóre działania angażujemy się wspólnie (tak było np. w przypadku konferencji w Sopocie podczas polskiej prezydencji zorganizowanej przez Nadbałtyckie Centrum Kultury).

Kampanię w Polsce wspiera strategicznie Narodowe Centrum Kultury. Dzięki współpracy z nim w 2011 roku wydana została publikacja zatytułowana „Więcej Kultury. We are more”.

CULTURE ACTION EUROPE

www.cultureactioneurope.org

Od początku swego istnienia (1992) CAE pełni funkcje swoistego adwokata, reprezentując sektor kultury na poziomie europejskim. Obecnie z siecią tą związanych jest ponad 8 000 organizacji europejskich o ogromnym zróżnicowaniu, ale zawsze związanych z szeroko pojętą kulturą. Można wśród nich znaleźć orkiestry, stowarzyszenia pisarzy, instytucje akademickie czy zrzeszające konserwatorów zabytków, teatry narodowe, ale także międzynarodowe sieci i organizacje kulturalne, festiwale, konserwatoria, fundacje czy też prywatne przedsiębiorstwa działające w sferze kultury.

Sieć dobra rzecz

Jakie korzyści daje nam przynależność do sieci? Zyskujemy:

- partnerów do projektów,
- dostęp do wiedzy (czasem przecież nie ma potrzeby wyważania drzwi, które ktoś, gdzieś w Europie już otworzył),
- wsparcie lobbujące,



- inspiracje,
- nowy zastrzyk energii,
- promocję międzynarodową,
- wymianę artystyczną,
- wsparcie szkoleniowe,
- przyjaciół „z branży” w całej Europie.

Można by rzec za kultową „Seksmisją”: „Sieć broni, sieć radzi, sieć nigdy cię nie zdradzi!”. W naszym przypadku slogan propagandowy można odnieść zarówno do *Trans Europe Halles*, jak i *Culture Action Europe* – choć to dwa bardzo różne stowarzyszenia, a w związku z tym, przynależność do nich niesie odmienne korzyści.

Culture Action Europe jest „olbrzymem”, siecią „parasolową” reprezentującą cały sektor kultury w Europie. To zarówno sieć sieci (należą do niej prawie wszystkie znaczące europejskie stowarzyszenia kulturalne), jak i sieć pojedynczych organizacji, a nawet osób. Oznacza to ogromną różnorodność, ale cel mamy wspólny: chodzi nam wszystkim o lepszą, bardziej dostosowaną do potrzeb sektora tzw. europejską politykę kulturalną, mocne, mówiące jednym głosem środowisko, będące partnerem dla instytucji europejskich. Sposób pracy jest raczej sformalizowany, a relacje między członkami sieci na ogół „służbowe”.

Za zupełne przeciwieństwo takiego modelu można uznać *Trans Europe Halles* - organizację znacznie mniejszą – dość ekskluzywny „klub” liczący sobie tylko (i aż) 50 niezależnych centrów artystycznych. To stowarzyszenie praktyków, zapaleńców, ludzi, których więcej łączy niż dzieli. Jak już zostało wspomniane, kryteria przystąpienia do tej sieci są bardzo klarowne i specyficzne: post-industrialna przestrzeń, niezależność programowa, program stawiający na sztukę nowoczesną i łączący w sobie produkcje lokalne i międzynarodowe, praca ze społecznością lokalną. To, czy potencjalny kandydat (zwerbowany albo ochotnik) je spełnia, jest sprawdzane na forum przez wszystkich członków. Następnie odbywa się głosowanie podczas zgromadzenia ogólnego. Dzięki temu unikamy pomyłek, przypadkowości, łatwiej nam się porozumieć i razem pracować. Członko-

wie TEH znają się osobiście, często się zaprzyjaźniają, realizując wspólne – czasem angażujące dwa, czasem więcej centrów – projekty. Każdy też może zaproponować nowy pomysł, a na spotkaniu stowarzyszenia przedstawić go wszystkim.

Jeśli któryś z członków sieci wpada w tarapaty – np. władze lokalne chcą mu odebrać lokal, obciąć dofinansowanie – to pozostali natychmiast podejmują działanie wspierające – wysyłają oficjalne listy, nawet przyjeżdżają osobiście. TEH to nie tylko sieć, ale i grono przyjaciół. I nawet w przypadku kwestii spornych – bo tych nie da się zupełnie uniknąć – zawsze w końcu osiągamy porozumienie – decyzje podejmujemy demokratycznie.

Nie ma nic za darmo

Z przynależnością do sieci wiążą się także obowiązki i obciążenia. Po pierwsze finansowe – większość międzynarodowych stowarzyszeń wymaga wpłacania rocznej opłaty członkowskiej, której wysokość jest zwykle zależna od rocznego obrotu organizacji. Do tego dochodzi koszt uczestnictwa w spotkaniach, konferencjach organizowanych przez sieć (przełot, wyżywienie, zakwaterowanie, opłata). Spotkania członków połączone są zazwyczaj z tzw. zgromadzeniem ogólnym i odbywają się raz (w przypadku *Culture Action*) czy dwa razy do roku (*Trans Europe Halles*). Trwają średnio trzy dni i dochodzi tu jeszcze czas dojazdu, więc zdarza się, że osoba reprezentująca organizację w sieci jest cztery do pięciu dni poza biurem. Niby w skali roku to niedużo, ale jak policzyć – w naszym przypadku – że mamy dwa spotkania TEH, jedno *Culture Action*, a czasem jeszcze dodatkowe konferencje, to w sumie wychodzi nawet miesiąc. Wszystko też zależy od tego, w jakim terminie odbywa się spotkanie i jakie mamy w tym momencie obłożenie pracą.

Do tego należy doliczyć czas, który trzeba poświęcić na czytanie dokumentów i pisanie „wkładów”, opracowywanie informacji do newsletterów, odpisywanie na maile i inne działania bieżące.

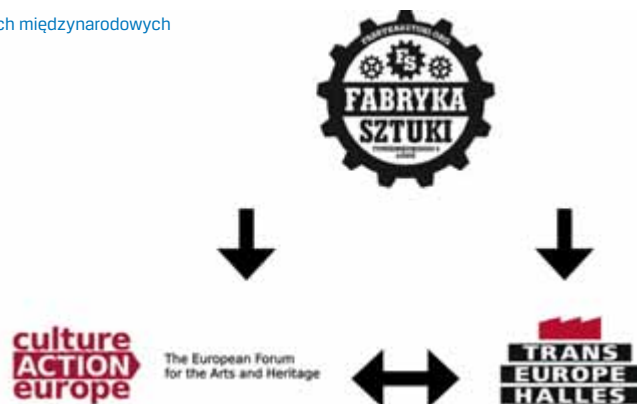
Nasza rada? Być albo nie być

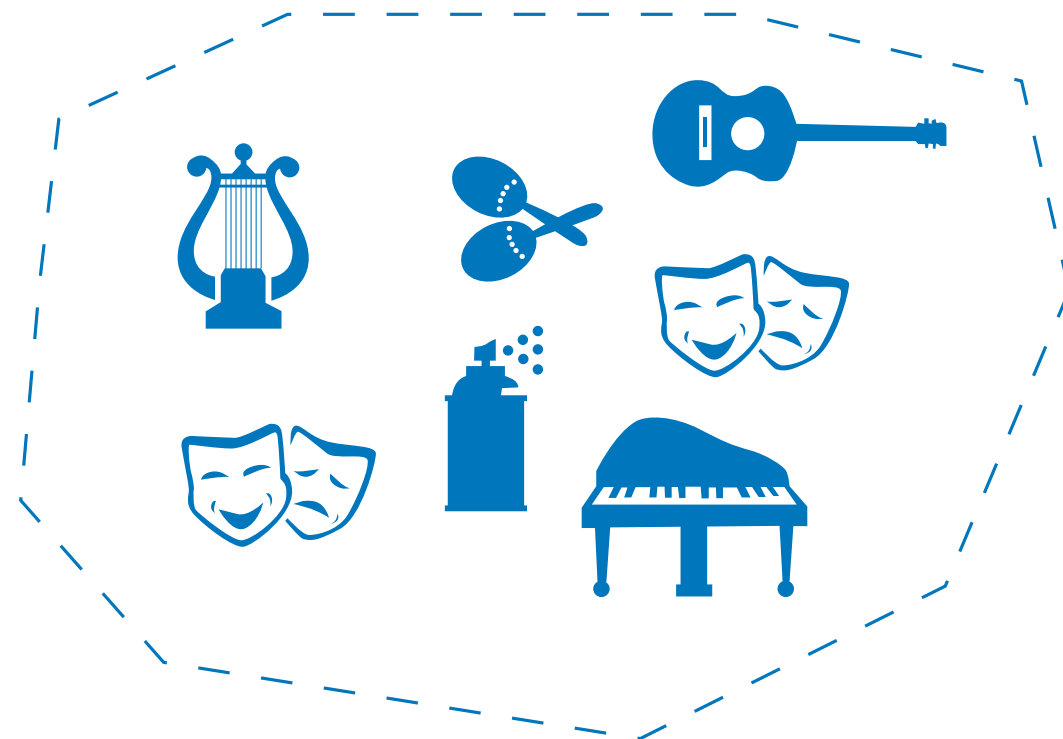
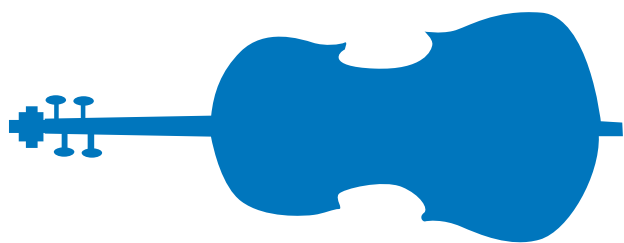
A właściwie: być całym sobą albo nie być wcale. Żeby uczestnictwo w sieci faktycznie się opłacało, trzeba się zaangażować. Decyzja musi być jednogłówna, bo cała organizacja będzie ponosiła koszty (to przecież dodatkowe obciążenie nie tylko finansowe, ale związane również z nakładem pracy i czasu dla więcej niż jednej osoby) oraz korzystała z członkostwa w sieci.

Sieć nie nakłada obowiązku aktywnego zaangażowania – np. nie musimy być obecni na każdym ze spotkań. Ale jeśli w nich nie uczestniczymy, tracimy to co najważniejsze: możliwość wpływu na kształt i przyszłość sieci (dotyczące jej decyzje zapadają na zgromadzeniach ogólnych), szansę włączenia się w nowe wspólne projekty czy udziału w szkoleniach, warsztatach. A przede wszystkim umyka okazja do spotkania się z przedstawicielami innych organizacji członkowskich. Sieć to przecież ludzie! To właśnie oni są najważniejsi – dzięki ich poznawaniu, bezpośredniemu obcowaniu z nimi powstają nowe pomysły i przyjaźnie i wciąż się rozwijamy.

Sieciowanie? Fabryka Sztuki gorąco poleca! ©

Fabryka Sztuki w organizacjach międzynarodowych





LISTA WYBRANYCH SIECI KULTURALNYCH W EUROPIE

UWAGA:

1. Informacje o polskich członkach sieci pochodzą ze stron internetowych poszczególnych sieci
2. Obszerną listę europejskich sieci kulturalnych można znaleźć na www.labforculture.org



DZIEDZICTWO / MUZEA

Europa Nostra

www.europanostra.org

Sieć skupia ponad 400 organizacji zajmujących się problematyką ochrony dziedzictwa (organizacje pozarządowe, naukowe, władze samorządowe itd.). Głównym zadaniem jest lobbing na rzecz dziedzictwa na forum europejskim.

Organizacje członkowskie z Polski:

Stowarzyszenie Patria Polonorum, Warszawa

Stowarzyszenie Naukowe Archeologów Polskich, www.snap.org.pl

Towarzystwo Miłośników Historii i Zabytków Krakowa, www.tmhzk.krakow.pl

Towarzystwo Przyjaciół Warszawy, www.tpw.org.pl

Międzynarodowe Centrum Kultury, Kraków, www.mck.krakow.pl

Zespół Pałacowy Kurozwęki, www.kurozweki.com

NEMO – Network of European Museum Organisations

www.ne-mo.org

Sieć gromadzi krajowe organizacje muzeów (federacje, stowarzyszenia) z 32 krajów europejskich, reprezentujące instytucje i osoby profesjonalnie związane z muzealnictwem.

Organizacje członkowskie z Polski:

Stowarzyszenie Muzealników Polskich, www.stowarzyszeniemuzealnikow.org.pl

ERIH – European Route of Industrial Heritage

www.erih.net

Sieć tworzą miejsca dziedzictwa przemysłowego w Europie, organizacje publiczne i prywatne, takie jak muzea techniki, obiekty poprzemysłowe itd. Członkami sieci mogą być również osoby fizyczne.

Organizacje członkowskie z Polski:

Muzeum Przemysłu i Kolejnictwa na Śląsku w Jaworzynie Śląskiej, www.muzeumtechniki.pl

Urząd Marszałkowski Województwa Śląskiego, Katowice, www.slaskie.pl

Muzeum Chleba, Radzionków, www.muzeum-chleba.pl

Tyskie Muzeum Piwowarstwa - Tyskie Browarium, www.tyskiebrowarium.pl

Zabytkowa Kopalnia Węgla Kamiennego „Guido”, Zabrze, www.kopalniaguido.pl

Muzeum Browaru Żywiec, www.muzeumbrowaru.pl

ACCR – Association des centres culturels de rencontre

www.accr-europe.org

Sieć centrów kultury działających w obiektach zabytkowych, którym nadają nowe funkcje, związane z działalnością artystyczną, kulturalną, intelektualną.

Organizacje członkowskie z Polski:

Centrum Sztuki Współczesnej – Zamek Ujazdowski w Warszawie, www.csw.art.pl

Małopolski Instytut Kultury, Kraków, www.mik.krakow.pl

EFCO – European Folk Culture Organisation

www.efcoinfo.org

Sieć składa się z federacji, organizacji i grup aktywnych w obszarze sztuki i kultury ludowej z ponad 36 krajów.

Organizacje członkowskie z Polski:

Wielkopolskie Towarzystwo Kulturalne, Poznań, www.wtk.poznan.pl

Towarzystwo Poligrodzianie, Przeźmierowo, www.poligrodzianie.pl



MUZYKA, TEATR, SZTUKI SCENICZNE

European Festivals Association

www.efa-aef.eu

Sieć tworzą festiwale muzyki, teatru, tańca oraz wielodyscyplinarne, a także krajowe federacje festiwali z 38 krajów. Za swoje główne zadanie uznaje ona promocję festiwali oraz podkreślanie ich znaczenia dla międzynarodowej współpracy kulturalnej.

Organizacje członkowskie z Polski:

Międzynarodowy Festiwal Muzyczny Chopin i jego Europa, www.chopin.nifc.pl

Wielkanocny Festiwal Ludwiga van Beethovena, www.beethoven.org.pl

Międzynarodowy Festiwal Wroclavia Cantans, www.wroclaviacantans.pl

Europe Jazz Network

www.europejazz.net

Sieć skupia 87 członków (festiwale jazzowe, kluby, niezależnych promotorów, producentów, stowarzyszenia krajowe itd.) z 27 krajów. Misją EJN jest promocja na scenie europejskiej muzyki improwizowanej, zwłaszcza w kontekście edukacyjnym, oraz tworzenie możliwości spotkań i warunków dla rozwoju artystów muzyków, organizacji oraz publiczności z różnych krajów.

Organizacje członkowskie z Polski:

Jazztopad Festival, Wrocław, www.jazztopad.pl

Europa Cantat – European Choral Association

www.europeanchoralassociation.org

Sieć chórów z ponad 50 krajów, działająca jako platforma współpracy organizacji, zespołów chóralnych, dyrygentów, kompozytorów, menedżerów. Umożliwia planowanie i realizację wspólnych projektów artystycznych oraz aranżuje szkolenia.

Organizacje członkowskie z Polski:

Chór Akademii Medycznej w Gdańsku, Gdańsk–Wrzeszcz, www.choramg.pl

Chór Dziewczęcy „Skowronki”, Poznań, www.chor-skowronki.pl

Chór Katolickiego Uniwersytetu Lubelskiego Jana Pawła II, Lublin

Krakowski Chór Akademicki Uniwersytetu Jagiellońskiego, www.chor.pl

Szczeciński Chór Chłopięcy „Słowiki”, www.slowiki.szczecin.pl

**ECPNM: European Conference of Promoters of New Music**www.ecpnm.com

Związek organizacji zajmujących się promocją muzyki współczesnej (skomponowanej po 1950 r.) – festiwal, zespołów muzycznych, organizatorów koncertów itd.

Organizacje członkowskie z Polski:

Laboratorium Muzyki Współczesnej w Warszawie, www.laboratorium.org.pl

Polskie Towarzystwo Muzyki Współczesnej, www.ptmw.art.pl

Festiwal Warszawska Jesień, www.warszawska-jesien.art.pl

RESEO – European Network for Opera and Dance Educationwww.reseo.org

Sieć skupia 70 teatrów operowych w Europie z 21 krajów. Działa na rzecz edukacji operowej poprzez współpracę między teatrami, seminaria, wspólne projekty.

Organizacje członkowskie z Polski

Teatr Wielki - Opera Narodowa, www.teatrwielenki.pl

Enhanced danceWEB-Europewww.dancewebeurope.net

Do sieci należą 33 organizacje z 26 krajów. Promuje twórczość w dziedzinie tańca współczesnego poprzez wspieranie młodych tancerzy i choreografów (stypendia), program koprodukcji itd.

Organizacje członkowskie z Polski

Towarzystwo Gimnastyczne w Poznaniu

IETM: Informal European Theatre Meetingswww.ietm.org

Jest to jedna z najbardziej znaczących sieci europejskich – należy do niej ponad 400 członków z ponad 45 krajów. Skupia głównie organizacje „niezależne”, działające w obszarze sztuk scenicznych (teatr, muzyka, taniec itd.) i zaangażowane we współpracę między dyscyplinami artystycznymi, krajami i kulturami.

Organizacje członkowskie z Polski:

Centrum Kultury w Lublinie, www.ck.lublin.pl

Fundacja HOB0 Art, Warszawa, www.hoboartfoundation.org

Fundacja Malta, Poznań, www.malta-festival.pl

Narodowy Instytut Audiowizualny, Warszawa, www.nina.gov.pl

Poznańskie Stowarzyszenie Inicjatyw Teatralnych, www.psit.org.pl

Teatr Łażnia Nowa, Kraków, www.laznianowa.pl

**KSIĄŻKI / BIBLIOTEKI****European Writers' Council**www.europeanwriterscouncil.eu

Sieć gromadzi 60 krajowych organizacji pisarzy z 34 państw europejskich, reprezentując tym samym ponad 130 000 twórców. Zajmuje się między innymi tłumaczeniem dzieł literackich.

Organizacje członkowskie z Polski:

Stowarzyszenie Pisarzy Polskich, www.zgsp.pl

HALMA Networkwww.halma-network.eu

Sieć skupia 26 organizacji pełniących funkcje centrów literackich z 20 europejskich krajów. Łączy autorów, tłumaczy i animatorów w celu promocji dialogu i różnorodności kultur.

Organizacje członkowskie z Polski:

Stowarzyszenie Willa Decjusza, www.villa.org.pl

Fundacja Pogranicze, www.pogranicze.sejny.pl

IFLA – International Federation of Library Associations and Institutionswww.ifla.org

Jest to federacja o zasięgu światowym, reprezentująca interesy bibliotek i centrów informacji. Należy do niej 1700 członków ze 150 krajów. Promuje wysokie standardy usług bibliotecznych i informacyjnych.

Organizacje członkowskie z Polski:

Stowarzyszenie Bibliotekarzy Polskich, www.sbp.pl

Biblioteka Narodowa, www.bn.org.pl

Biblioteka Uniwersytetu Warszawskiego, www.buw.uw.edu.pl

Indywidualni członkowie z Uniwersytetu Warszawskiego, Uniwersytetu Mikołaja Kopernika w Toruniu i in.

EBLIDA – European Bureau of Library, Information and Documentation Associationswww.eblida.org

Ta sieć bibliotek narodowych, centrów dokumentacji, archiwów w Europie służy promowaniu działalności bibliotek oraz ośrodków informacji naukowej, reprezentując je na forum instytucji Unii Europejskiej i Rady Europy.

Organizacje członkowskie z Polski:

Stowarzyszenie Bibliotekarzy Polskich, www.sbp.pl

**SZTUKI WIZUALNE / AUDIOWIZUALNE – DESIGN – ARCHITEKTURA****NICE – Network Interface for Cultural Exchange**<http://nice.x-i.net>

Jest to sieć organizacji kulturalnych, działających w dziedzinie nowych mediów. Służy wymianie informacji



oraz wspieraniu inicjatyw poszczególnych członków.

Organizacje członkowskie z Polski:

Centrum Sztuki WRO, Wrocław, www.wrocenter.pl
Stowarzyszenie OFFicyna, Szczecin, www.officyna.art.pl

EDN – European Documentary Network

www.edn.dk

Sieć skupia ponad 1000 osób z 60 krajów. Jej członkowie zajmują się profesjonalnie filmem dokumentalnym. Główne cele działania stowarzyszenia to: informacja o możliwościach współpracy, finansowania, koprodukcji w Europie – poprzez indywidualne doradztwo, warsztaty, seminaria itd.

FERA – Federation of European Film Directors

www.filmdirectors.eu

Główny cel sieci to podkreślanie znaczenia dzieł audiowizualnych w kulturze oraz pozycji reżysera filmowego jako twórcy. Jej członkami są krajowe stowarzyszenia reżyserów.

Organizacje członkowskie z Polski:

Stowarzyszenie Filmowców Polskich, www.sfp.org.pl

BEDA – Bureau of European Design Association

www.beda.org

Celem sieci jest tworzenie platformy współpracy między organizacjami profesjonalistów w dziedzinie wzornictwa - instytucjami edukacyjnymi, promocyjnymi itd.- oraz reprezentowanie ich wobec instytucji UE.

Organizacje członkowskie z Polski:

Stowarzyszenie Projektantów Form Przemysłowych, www.spfp.biz.pl

EAAE – European Association for Architectural Education

www.eaae.be

To stowarzyszenie na rzecz edukacji i badań w dziedzinie architektury. Skupia uczelnie europejskie oferujące studia w obszarze architektury, uczelnie pozaeuropejskie (jako członków stowarzyszonych) oraz osoby fizyczne.

Organizacje członkowskie z Polski:

Wydziały architektury z 15 polskich uczelni, m.in.: Politechniki Białostockiej, Politechniki Wrocławskiej, Politechniki Śląskiej w Gliwicach, Politechniki Warszawskiej i in.

ECIA – European Council of Interior Architects

www.ecia.net

Sieć tworzą organizacje narodowe reprezentujące profesjonalistów w dziedzinie architektury wnętrz. Za główny cel stawia sobie promocję rozwoju architektury wnętrz jako profesji.

Organizacje członkowskie z Polski:

Związek Polskich Artystów Plastyków, www.zpap.org.pl



EDUKACJA ARTYSTYCZNA I KULTURALNA

ASSITEJ – International Association of Theatre for Children and Young People

www.assitej-international.org

Jest to Międzynarodowe Stowarzyszenie Teatrów dla Dzieci i Młodzieży, które gromadzi twórców i organizacje z 80 krajów. Zajmuje się promowaniem sztuki teatralnej oraz edukacją teatralną.

Organizacje członkowskie z Polski:

Polski Ośrodek ASSITEJ, www.assitej.pl
Wrocławski Teatr Lalek, www.teatrlalek.wroclaw.pl
Centrum Sztuki Dziecka w Poznaniu, www.csdpoznan.pl
Teatr Lalki, Maski i Aktora Groteska, Kraków, www.groteska.pl
Teatr Arka, Wrocław, www.teatrarka.pl

ELIA – European League of Institutes of the Arts

www.elia-artschools.org

Ta sieć instytucji kształcenia artystycznego we wszystkich dyscyplinach (taniec, teatr, sztuki plastyczne, wzornictwo, muzyka, sztuka mediów, architektura) skupia 320 uczelni z 47 krajów.

Organizacje członkowskie z Polski:

Akademia Sztuk Pięknych w Warszawie, www.asp.waw.pl
Akademia Sztuk Pięknych w Krakowie, www.asp.krakow.pl
Akademia Teatralna w Warszawie, www.at.edu.pl
Uniwersytet Artystyczny w Poznaniu, www.asp.poznan.pl

EAS – European Association for Music in Schools

www.eas-music.org

Jest to stowarzyszenie nauczycieli, artystów, naukowców i innych osób zainteresowanych podwyższaniem poziomu kształcenia muzycznego oraz promowaniem obecności muzyki w szkołach.

Organizacje członkowskie z Polski:

Akademia Muzyczna im. S. Moniuszki w Gdańsku, www.amuz.gda.pl

AEC: Association Europeenne des Conservatoires, Academies de Musique et Musikhochschulen

www.aecinfo.org

Ta sieć kulturalna i edukacyjna reprezentuje interesy ponad 220 instytucji z 53 krajów. Jej członkowie zajmują się przede wszystkim profesjonalnym kształceniem w sferze muzyki.

Organizacje członkowskie z Polski:

Wszystkie polskie uczelnie muzyczne (8)

**European Union of Music Competitions for Youth**www.emcy.org

Sieć skupia konkursy organizowane w obszarze tzw. muzyki poważnej – obecnie należy do niej ok. 50 organizacji. Za główny cel uznaje promocję młodych artystów oraz wymiaru edukacyjnego konkursów.

Organizacje członkowskie z Polski:

Międzynarodowy Konkurs Młodych Skrzypków im. K. Lipińskiego i H. Wieniawskiego, Lublin,

www.wieniawski.lublin.pl

Międzynarodowy Konkurs Wiolonczelowy im. W. Lutosławskiego, Warszawa,

www.lutoslawski-cello.art.pl

Międzynarodowy Konkurs Młodych Pianistów Artur Rubinstein in Memoriam, Bydgoszcz,

www.konkurs-rubinstein.bydgoszcz.pl**INNE****ENCC – European Network of Cultural Centres**www.encc.eu

Członkami sieci są krajowe federacje centrów kultury. Członkami stowarzyszonymi mogą być również pojedyncze ośrodki kultury prowadzące wielodyscyplinarną działalność społeczno-kulturalną. Obecnie w sieci reprezentowanych jest 19 krajów – 12 poprzez federacje krajowe oraz 7 (w tym Polska) poprzez członków stowarzyszonych.

Organizacje członkowskie z Polski:

Mazowieckie Centrum Kultury i Sztuki, Warszawa, www.mckis.waw.pl

Ośrodek Kultury Ochota, Warszawa, www.oko.com.pl

Dorożkarnia, Warszawa, www.dorozkarnia.pl

Res Artiswww.resartis.org

To sieć organizacji i programów pracy twórczej (artists residence), przyjmująca również nieformalne grupy i osoby fizyczne zainteresowane działalnością w ramach międzynarodowej wymiany i organizowania pobytów pracy twórczej.

Organizacje członkowskie z Polski:

Centrum Sztuki Współczesnej – Zamek Ujazdowski w Warszawie, www.csw.art.pl

Trans Europe Halleswww.teh.net

Do sieci tej należą niezależne, multidyscyplinarne organizacje kulturalne, w większości prowadzące działalność w obiektach post-przemysłowych. Głównym celem stowarzyszenia jest promocja innowacji w sztuce, jej relacji do problemów społecznych oraz wspieranie alternatywnych sposobów ekspresji artystycznej.

Organizacje członkowskie z Polski:

Teatr Łaźnia Nowa, Kraków, www.laznianowa.pl

Fabryka Sztuki, Łódź, www.fabrykasztuki.org

ECA – European Council of Artistswww.eca.dk

To interdyscyplinarna sieć organizacji reprezentujących artystów (twórców, wykonawców) profesjonalnych, stanowiąca forum dialogu między artystami i ich przedstawicielami a instytucjami kształtującymi politykę kulturalną w Europie.

Organizacje członkowskie z Polski:

Organizacja kontaktowa: Związek Polskich Artystów Plastyków, www.zpap.pl

Organizacje uczestniczące: ZAIKS, ZASP, Stowarzyszenie Filmowców Polskich, Związek Kompozytorów Polskich i in.

ALF – Anna Lindh Euro-Mediterranean Foundation for the Dialogue between Cultureswww.euromedalex.org

Ta „sieć sieci” skupia organizacje z 43 krajów UE oraz basenu Morza Śródziemnego. Służy rozwojowi dialogu między kulturami poprzez wspieranie i finansowanie projektów społecznych i kulturalnych. Podstawy ram organizacyjnych stanowią instytucje w każdym kraju (koordynatorzy), wokół których tworzą się „narodowe sieci”.

Organizacje członkowskie z Polski:

Koordynatorem polskiej sieci jest Międzynarodowe Centrum Kultury w Krakowie. Listę polskich członków (108 organizacji) można znaleźć na stronie www.alfpolska.org

EUROCITIES – The Network of Major European Citieswww.eurocities.eu

To stowarzyszenie miast, którego celem jest m.in. występowanie na forum instytucji europejskich w odniesieniu do legislacji, polityki i programów mających wpływ na ich funkcjonowanie. Ważny obszar działania Eurocities – obok spraw gospodarczych, a także związanych z problemami środowiska, edukacji – stanowi kultura.

Organizacje członkowskie z Polski:

Wiele miast – między innymi: Białystok, Bydgoszcz, Gdańsk, Łódź, Kraków, Warszawa, Katowice, Rzeszów

UBC – Union of the Baltic Citieswww.ubc.net

Sieć skupia ponad 100 miast z regionu Morza Bałtyckiego. Prowadzi działalność na rzecz wspierania ich rozwoju ekonomicznego, społecznego i kulturalnego poprzez współpracę i wymianę.

Organizacje członkowskie z Polski:

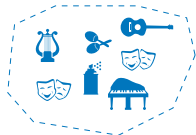
Wiele miast – między innymi: Elbląg, Koszalin, Gdańsk, Gdynia, Łeba, Międzyzdroje, Słupsk

Banlieues d'Europewww.banlieues-europe.com

Członkami stowarzyszenia są miasta, organizacje i osoby fizyczne aktywne w sferze działalności artystycznej i kulturalnej dzielnic aglomeracji zagrożonych marginalizacją społeczną.

Organizacje członkowskie z Polski:

Fundacja Pomarańczowa Alternatywa, www.pomaranzczowa-alternatywa.org



ENCATC – European Network of Cultural Administration Training Centres

www.encatc.org

To sieć skupiająca ponad 100 członków z 39 krajów. Należą do niej m.in. wyższe uczelnie, prywatne centra szkoleniowe, centra kultury zajmujące się kształceniem menedżerów kultury. Głównym celem stowarzyszenia jest promocja edukacji i rozwoju zawodowego osób zarządzających organizacjami w kulturze.

Organizacje członkowskie z Polski:

Międzynarodowe Centrum Kultury, Kraków, www.mck.krakow.pl

Instytut Kultury UJ, www.kultura.uj.edu.pl

Narodowe Centrum Kultury, Warszawa, www.nck.pl

Zakład Pedagogiki Kultury UMCS, Lublin, www.umcs.lublin.pl

Regionalne Obserwatorium Kultury UAM, Poznań, www.rok.amu.edu.pl

Culture Action Europe

www.cultureactioneurope.org

Ta „sieć sieci” – Culture Action Europe (dawniej EFAH – European Forum for Arts and Heritage) – jest jednym z najważniejszych głosów środowiska sztuki i kultury w Europie, aktywnych na forum instytucji Unii Europejskiej. Główne formy jej działania to debaty, publikacje i konferencje poświęcone polityce kulturalnej, legislacji i finansowaniu kultury w Europie. Członkowie CAE reprezentują ponad 5000 organizacji kulturalnych (artystycznych, edukacyjnych, międzynarodowych stowarzyszeń i in.).

Organizacje członkowskie z Polski:

Fundacja ARTeria, Zabrze, www.fundacja-arteria.org

Nadbałtyckie Centrum Kultury, Gdańsk, www.nck.org.pl

Fabryka Sztuki, Łódź, www.fabrykasztuki.org

Międzynarodowe Centrum Kultury, Kraków, www.mck.krakow.pl

On the Move

www.on-the-move.org

To sieć informacyjna koncentrująca się na problematyce mobilności artystów i operatorów kultury. Głównym narzędziem działania tego stowarzyszenia jest portal prezentujący bogate zasoby informacyjne na temat źródeł finansowania, bieżących konkursów grantowych, rezydencji artystycznych, stażów itp. Należące do On the Move organizacje członkowskie (30 z 22 krajów, 13 z nich to sieci kulturalne) stanowią zaplecze eksperckie i informacyjne.

Organizacje członkowskie z Polski:

Instytut Teatralny im. Z. Raszewskiego, www.instytut-teatralny.pl